

Agenda – Y Pwyllgor Cydraddoldeb, Llywodraeth Leol a Chymunedau

Lleoliad:	I gael rhagor o wybodaeth cysylltwch a:
Ystafell Bwyllgora 5 – Tŷ Hywel	Naomi Stocks
Dyddiad: Dydd Iau, 14 Ionawr 2021	Clerc y Pwyllgor
Amser: 13.00	0300 200 6565
	SeneddCymunedau@senedd.cymru

Rhag-gyfarfod anffurfiol (13.00 – 13.30)

Yn unol â Rheol Sefydlog 34.19, penderfynodd y Cadeirydd wahardd y cyhoedd o gyfarfod y Pwyllgor er mwyn diogelu iechyd y cyhoedd. Bydd y cyfarfod hwn yn cael ei ddarlledu'n fyw ar www.senedd.tv

- 1 Cyflwyniad, ymddiheuriadau, dirprwyon a datgan buddiannau**
- 2 Craffu ar Gyllideb Ddrafft Llywodraeth Cymru ar gyfer 2021–22 – sesiwn dystiolaeth 1: Cymdeithas Llywodraeth Leol Cymru**
(13.30 – 15.00) (Tudalennau 1 – 44)
Cynghorydd Anthony Hunt, Arweinydd, Cyngor Bwrdeistref Sirol Torfaen
Cynghorydd Llinos Medi, Arweinydd, Cyngor Sir Ynys Môn
Cynghorydd Sam Rowlands, Arweinydd, Cyngor Bwrdeistref Sirol Conwy
Chris Llewelyn, Prif Weithredwr, Cymdeithas Llywodraeth Leol Cymru
Carys Lord, Pennaeth Cyllid, Cyngor Bro Morgannwg
- 3 Papurau i'w nodi**
(Tudalennau 45 – 46)



- 3.1 Llythyr gan y Gweinidog Iechyd a Gwasanaethau Cymdeithasol at Ombwdsmon Gwasanaethau Cyhoeddus Cymru at mewn perthynas â data Cwynion y GIG**
(Tudalennau 47 – 48)
- 3.2 Llythyr gan y Gweinidog Tai a Llywodraeth Leol mewn perthynas â diogelwch tân mewn adeiladau uchel iawn**
(Tudalennau 49 – 51)
- 3.3 Llythyr gan y Dirprwy Weinidog a'r Prif Chwip mewn perthynas ag effaith COVID-19 ar y sector gwirfoddol**
(Tudalennau 52 – 53)
- 3.4 Llythyr gan Sefydliad Bevan at y Prif Weinidog mewn perthynas â thlodi a COVID-19**
(Tudalennau 54 – 56)
- 3.5 Cyflwyniad gan Sefydliad Bevan ynghylch tlodi yn y gaeaf a COVID-19**
(Tudalennau 57 – 64)
- 3.6 Llythyr gan y Dirprwy Weinidog a'r Prif Chwip ynghylch y Bil Cam-drin Domestig**
(Tudalennau 65 – 66)
- 3.7 Llythyr ar y cyd gan y Gweinidog Tai a Llywodraeth Leol a'r Gweinidog Addysg at Gadeirydd y Pwyllgor Plant, Pobl Ifanc ac Addysg ynghylch Cyllideb Ddrafft Llywodraeth Cymru 2021-22**
(Tudalennau 67 – 68)
- 4 Cynnig o dan Reol Sefydlog 17.42(ix) i benderfynu gwahardd y cyhoedd o weddill y cyfarfod**
- Egwyl (15.00 – 15.10)**
- 5 Craffu ar Gyllideb Ddrafft Llywodraeth Cymru ar gyfer 2021-22 – trafod y dystiolaeth**
(15.10 – 15.25)

- 6 Ymchwiliad i COVID-19 a'i effaith ar y sector gwirfoddol – trafod yr adroddiad drafft**
(15.25 – 16.25) (Tudalennau 69 – 123)
- 7 Penodi Ombwdsmon Gwasanaethau Cyhoeddus Cymru Dros dro**
(16.25 – 16.45) (Tudalennau 124 – 131)
- 8 Trafod llythyr drafft at y Gweinidog Tai a Llywodraeth Leol ynghylch cysgu ar y stryd yng Nghymru**
(16.45 – 16.55) (Tudalennau 132 – 134)

Mae cyfyngiadau ar y ddogfen hon

TYSTIOLAETH CLILC I'R PWYLLGOR CYLLID CYLLIDEB LLYWODRAETH CYMRU 2021-22. 02/12/20



CVFLWYNIAD

1. Mae Cymdeithas Llywodraeth Leol Cymru (CLILC) yn cynrychioli'r 22 awdurdod lleol yng Nghymru, ac mae'r 3 awdurdod pare cenedlaethol a'r tri awdurdod tan ac achub yn aelodau cyswllt.
2. Mae CLILC yn sefydliad trawsbleidiol a arweinir yn wleidyddol, gydag arweinwyr pob awdurdod lleol yn penderfynu ar bolisi drwy'r Bwrdd Gweithredol a Chyngor CLILC yn ehangach. Mae CLILC hefyd yn penodi uwch aelodau fel Llefarywyr a Dirprwy Lefarywyr i ddarparu arweinyddiaeth genedlaethol ar faterion polisi ar ran llywodraeth leol.
3. Mae CLILC yn gweithio'n agos gydag ymgynghorwyr proffesiynol a chymdeithasau proffesiynol o lywodraeth leol ac yn cael cyngor ganddynt yn aml, fodd bynnag, CLILC yw corff cynrychioliadol llywodraeth leol ac mae'n darparu llais cyfun, gwleidyddol llywodraeth leol yng Nghymru.
4. Mae'r dystiolaeth hon yn dod o'n cyflwyniad i'r Is Grwp Cyllid ar 2 Tachwedd. Mae'r Is Grwp Cyllid yn cael ei gadeirio gan y Gweinidog Tai a Llywodraeth Leol ac mae Arweinwyr 8 o Awdurdodau Lleol yn mynychu. Mae gweinidogion eraill yn mynychu'n rheolaidd.
5. Er mwyn llywio cylch cyllideb Llywodraeth Cymru ar gyfer 2021-22 fe gyflawnodd CLILC arolwg o'r 22 awdurdod lleol. Mae'r papur yn adeiladu ar arolwg y llynedd ond mae hefyd wedi ei lywio gan waith a wnaed yn ystod y flwyddyn ariannol hon er mwyn mesur a dadansoddi effaith COVID-19 ar lywodraeth leol. Mae hyn wedi golygu fod yr ymatebion gan awdurdodau lleol wedi eu heffeithio'n drwm gan yr angen i ymdrin a goblygiadau'r pandemig.
6. Bellach mae corff sylweddol o ddata arolwg ar gael o safbwynt y pwysau a wynebir gan y sector. Yn ystod y flwyddyn ariannol hon mae'r Is Grwp Cyllid wedi derbyn dau adroddiad chwarterol yn darparu canlyniadau'r ddau arolwg, yn nodi amcangyfrif o

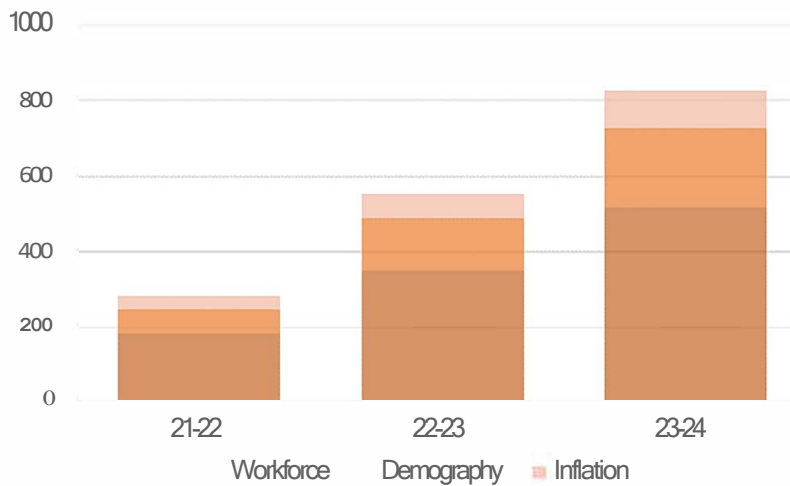
effaith ariannol yr ymateb parhaol i argyfwng COVID-19. Mae'r rhain wedi nodi'r effaith ar incwm awdurdodau lleol a'r pwysau ar wariant refeniw. Yn yr un cyd-destun roedd yr ail adroddiad yn edrych ar faterion sy'n dod i'r amlwg a chyhoeddiadau COVID-19 a wnaed gan Lywodraeth y DU a fydd yn golygu dyraniadau cyllid canlyniadol ar gyfer gweinyddiaethau datganoledig gan gynnwys Llywodraeth Cymru. Mae'r adroddiad hefyd yn cynnwys effaith COVID-19 a'r effaith hir dymor fydd y pandemig yn ei adael ar gyllidebau llywodraeth leol.

7. Mae'r papur hwn yn crynhoi canlyniadau arolwg y 22 awdurdod lleol a gomisiynwyd gan CLIC i gasglu mwy o wybodaeth fanwl ar yr amcangyfrif o effaith amrywiol senarios ariannol dros y dair mlynedd nesaf. Mae'n werth nodi fod gan bob un o'r 22 awdurdod broses cynllunio ariannol blynyddol gref, sy'n eu galluogi i osod cyllideb gytbwys.
8. Bu ymateb diymdroi gan yr awdurdodau lleol i'r argyfwng digynsail hwn. Mae hyn yn golygu nad yw Cynlluniau Ariannol y Tymor Canolig fel y cytunwyd arnynt fel rhan o broses gyllido 2020-21 bellach yn ddilys, oherwydd y pwysau digynsail. Er bod y pandemig yn parhau, mae cynghorau bellach yn gweld y cyfnod adfer fel mater allweddol o safbwynt cynllunio ariannol. Bydd sicrwydd a chymorth ariannol yn allweddol i lwyddiant y cam hwn.
9. Roedd yr arolwg yn ceisio edrych ar effaith ar wasanaethau yn y dyfodol o dan wahanol ragdybiaethau hyd at 2023-24 lie roedd setliadau yn cynnwys chwyddiant gweithlu, galw, a phwysau chwyddiannol eraill. Roedd hefyd yn ceisio casglu barn ynglyn a'r lefel o hyder sy'n bodoli y gellir gwarchod gwasanaethau, a lle'r oedd y lefel uchaf o bryder am wasanaethau.
10. Roedd arolwg eleni hefyd yn ceisio gwybodaeth am effaith Covid-19 ar gyllidebau gofal cymdeithasol. Mae'r cysylltiad agos rhwng canlyniadau iechyd a gofal cymdeithasol yn adnabyddus, ac yn 2020-21 mae hyn wedi achosi mwy o bwysau ariannol sy'n gysylltiedig a Covid yn y sector gofal, y tu hwnt i ffactorau demograffig cysylltiol. Mae cynnwys yr agwedd hon yn ymdrech i ddod i bersbectif system gyfan drwy gasglu gwybodaeth fel bod rol llywodraeth leol a phwysau ariannol sy'n deillio o hynny yn cael eu nodi fel rhan o ddull gweithredu system gyfan pan fydd penderfyniadau cyllido yn cael eu gwneud sy'n effeithio'r sector iechyd a gofal cymdeithasol.

Crynodeb

11. Mae Llywodraeth Leol yn gweithio ar reng flaen yr argyfwng cyfredol i ddiwallu her digynsail COVID-19. Mae hyn wedi bod yn enghraifft nodedig a sylweddol o'r bartneriaeth gyda Llywodraeth Cymru a'r sector cyhoeddus ehangach. Mae ymrwymiad staff i gefnogi'r rhai mwyaf diamddiffyn wedi bod yn ffactor allweddol wrth ymateb i'r argyfwng. Mae ymateb y Cynghorau wedi ei gynorthwyo'n sylweddol gan gyllid ychwanegol yn ystod y flwyddyn gan Lywodraeth Cymru. Mae'r cymorth ariannol hanfodol hwn i gefnogi COVID-19, a gafodd ei groesawu'n fawr, wedi dod a sefydlogrwydd dros dro i ganiatau cynghorau i ymateb i'r pandemig.
12. Yn ddealladwy, mae'r ymateb digynsail wedi ailgyfeirio ymdrechion awdurdodau lleol i ymdopi ag effaith y pandemig ac i ddarparu eu rol arweinyddiaeth cymunedol. Er yr her a'r amgylchiadau ariannol, mae awdurdodau lleol yn parhau i ddarparu amrywiaeth eang o wasanaethau ac yn aml mae hyn wedi ei anwybyddu yn ystod y cyfnod digynsail hwn.
13. Mae ymatebion i'r arolwg yn nodi effaith y pandemig ar flaenoriaethau lleol a chyllid cynghorau. Mae gwasanaethau a arweinir gan alw yn y sector gofal cymdeithasol wedi eu heffeithio'n arbennig o ddrwg ac mae gwir bryder ynglyn a pharhad gwasanaethau a'r effaith barhaol ar gyllid yn amlwg yn ymatebion y cynghorau. Mae'r ymatebion hefyd yn amlgu'r rol allweddol mae darparwyr gofal preifat a gomisiynwyd gan gynghorau yn ei chwarae, y mae llawer ohonynt yn fach, ac nid ydynt yn meddu ar y gwynwch ariannol sydd gan ddarparwyr mwy.
14. Mae adroddiadau blynyddoedd blaenorol i'r B Grŵp Cyllid wedi nodi yn aml fod gwasanaethau lleol yn cyrraedd trobwynt oherwydd caledi. Mae effaith bosib COVID-19 yn broblem llawer mwy.
15. Mynegodd Cynghorau bryder sylweddol ynglyn a'r sefyllfa gyllido yn y dyfodol. Mae pwysau ariannol annisgwyl yn ogystal a'r hero gyflawni arbedion cyllideb 2021-22 a gytunwyd arnynt cyn COVID yn rhoi pwysau ar gynghorau. Mae rhai o'r arbedion a gytunwyd arnynt ar gyfer eleni yn gymhleth ac yn seiliedig ar drawsnewid, sy'n golygu bod amheuaeth ynglyn a phryd, ac os bydd y rhain yn digwydd bellach oherwydd yr angen i ymateb i'r argyfwng, Mae hyn yn ychwanegu haenen arall o ansicrwydd i gyllid awdurdodau lleol a chynllunio ariannol ar gyfer y dyfodol, a bydd o bosib angen toriadau pellach i wasanaethau.
16. Mae'r tabl canlynol yn dangos y bwloch ariannol a gyfrifwyd ar ein modelu ein hunain. Cyfanswm y pwysau sylfaenol ar gyfer 2021-22 yw £279 miliwn ac mae patrymau tebyg

yn amlwg yn y ddwy flynedd nesaf. Mae hyn yn cyd-fynd ag amcangyfrifon yr awdurdodau lleol eu hunain o'n harolwg. Mae'r pwysau cronus yn cynyddu i £822 miliwn erbyn 2023-24.

Ffigur 1. Pwysau Gwario Llywodraeth Leol

Ffynhonnell: Amcangyfrifon sylfaen: Adenillion Gwariant Refeniw Gwirioneddol a Chyfrif Refeniw (2019-20 i 2020-21)

17. Fel mewn blynyddoedd blaenorol, mae'r gyfran fwyaf, 63% neu £174 miliwn, oherwydd costau'r gweithlu (gan gynnwys costau comisiynu gofal cymdeithasol). Mae pwysau galw yn gyfystyr a £72 miliwn sydd yn bennaf oherwydd gofal cymdeithasol, a phwysau chwyddiannol arall o £33 miliwn.
18. Yn y meysydd gwasanaeth mawr mae dwy ffynhonnell o dystiolaeth ychwanegol yn cadarnhau maint y pwysau yn y meysydd penodol hynny. Yn gyntaf, mae adroddiad diweddar Luke Sibieta a gomisiynwyd gan Lywodraeth Cymru yn nodi pwysau gweithlu ysgolion. Mae'r rhain yn ffurfio sail y pwysau addysgol sylfaenol. Yn ail mae gwaith LE Wales a adroddwyd i'r Is Grwp Cyllid y llynedd ac yn ffurfio sail pwysau demograffig a gweithlu ar gyfer gofal cymdeithasol.

Ymatebion i'r Arolwg

19. Roedd yr arolwg yn gofyn i'r Cyngor pa mor hyderus oedden nhw o safbwynt gwarchod gwasanaethau rhag toriadau pellach o dan wahanol amodau. Roedd cydnabyddiaeth fod cynnydd y llynedd o £184 miliwn neu 4.3% yn newid sylweddol ers y degawd blaenorol ac wedi gwarchod gwasanaethau a swyddi.
20. Wrth asesu effaith senarios amrywiol yn y dyfodol, ychydig o seibiant yn unig fyddai setliad oedd yn cynnwys chwyddiant gweithlu yn ei roi rhag blynyddoedd o galedi ac ni ellid sicrhau y byddai unrhyw faes gwasanaeth yn cael ei warchod yn llwyr rhag toriadau.

21. Byddai cynnwys chwyddiant gweithlu a phwysau galw yn darparu cymorth ychwanegol sylweddol, ond roedd pryder yn amlwg o safbwynt gallu i fodloni'r holl bwysau costau yn enwedig mewn ysgolion, gwasanaethau oedolion a gwasanaethau plant o ystyried effaith COVID ar y galw.
22. Roedd pob maes gwasanaeth o fewn y cynghorau yn ymddangos yn yr ymatebion fel meysydd pryder, ond y rhai oedd yn cael eu gweld yn gyson fel y rhai yr oedd mwyaf o bryder amdanynt oedd:
 - Gwasanaethau Oedolion
 - Ysgolion;
 - Gwasanaethau Plant; a
 - Digartrefedd.

Setliadau oedd yn cynnwys Chwyddiant Gweithlu

23. Rhoddodd senario gyllido oedd yn cynnwys chwyddiant gweithlu beth seibiant i gynghorau, ond yr oedd yn dal i adael bwlch sylweddol yn y cynlluniau ariannol. Agorodd y posibilrwydd o beth cwmpas i gyfyngu toriadau i Addysg a Gofal Cymdeithasol ond yr ymateb cyffredinol oedd y byddai'n dal angen gwneud penderfyniadau anodd ynglyn â lefelau gwasanaethau yn y senario hon, lie gellid gwarchod rhai meysydd, a dod â rhai gwasanaethau i ben yn llwyr.
24. Nododd ymatebion yr arolwg y byddai gwarchod cyllidebau Addysg a Gofal Cymdeithasol yn eithriadol o heriol. Byddai gwarchod hyd yn oed un o'r meysydd hyn yn afrealistig.
25. Mae'r broblem o danfuddsoddi hefyd yn peri pryder. Roedd arolygon yn ymwybodol o'r angen i symud i gam adfer, a phwysleisiodd awdurdodau lleol unigol bwysigrwydd ceisio cefnogi'r economi lleol. Mae'r gallu i gyllido buddsoddiad cyfalaf yn allweddol i ddarparu adferiad a thwf. Mae setliad sydd ond yn cynnwys chwyddiant gweithlu yn tanseilio'r cwmpas ar gyfer buddsoddiad os nad oes meysydd eraill yn cael eu torri i gyllido costau benthyca. Ar gyfer rhai awdurdodau lleol, bydd Rhaglen Ysgolion yr 21ain ganrif yn gweld gofynion buddsoddi cyfalaf yn parhau i gynyddu gyda'r costau benthyca yn llyncu canran fwy o'r gyllideb refeniw. O dan y senario hon mae fforddiadwyedd y rhaglenni hyn yn bryder.

26. Mae Cynghorau wedi bod yn syndod o lwyddiannus hyd yma o safbwynt edrych am arbedion effeithlonrwydd gweithredol. Roedd cydnabyddiaeth y gallai'r pandemig ddarparu peth cyfleon ychwanegol o safbwynt arbedion asedau a chostau teithio, ond fyddai'r rhain ddim yn dod yn agos at gau unrhyw fwch cyllidol.
27. Ni fyddai poblogaeth sy'n heneiddio a ffactorau demograffig eraill yn cael eu cynnwys gan gynnydd cyllidol yn y senario hon. I rai cynghorau, mae hyn yn broblem barhaus. Mewn awdurdodau lleol eraill mae cynnydd yn y Cyflog Byw yn creu pwysau ariannol.
28. I osgoi toriadau o dan y senario hon ac i gwrdd y bylchau cyllidol a amlinellir gan gynghorau, byddai'n rhaid cael cynnydd mawr ac annerbyniol yn nhreth y cyngor. Dywedodd ymatebwyr y byddai hyn yn achosi'r un problemau ag sydd wedi eu hamlinellu o dan senario arian gwastad. Mewn geiriau eraill, doedd dilyn y llwybr hwn ddim yn opsiwn.

Setliadau sy'n cynnwys Chwyddiant Gweithlu a Phwysau Galw

29. Y senario hon sy'n gwarchod y gwasanaethau fwyaf. Roedd yr ymatebion yn amrywio yn dibynnu ar y lefel o bwysau galw a disgwyliadau a wynebwyd gan y cynghorau. Byddai'n rhoi peth cymorth i'r holl gynghorau wrth geisio osgoi'r toriadau mwyaf mewn gwasanaeth. Mae'r gallu i warchod Addysg a Gofal Cymdeithasol yn cael ei gynyddu.
30. Tra bod rhai awdurdodau yn teimlo na fyddai angen toriadau cyllideb i fodloni pwysau galw, y pryder sylfaenol yw mai 'dim ond' cynnal gwasanaethau cyfredol a bodloni pwysau demograffig fyddai hyn yn ei wneud. Ni fyddai gwelliannau gwasanaeth ac unrhyw effaith ychwanegol gan COVID-19 yn y dyfodol yn cael eu cyllido.
31. Hyd yn oed o dan y senario hon, roedd rhai cynghorau yn teimlo y byddai ganddynt fwch cyllideb oherwydd ymrwymadau i gyllido gwelliannau gwasanaeth. Byddai'n rhaid i flaenoriaethau polisi lleol sy'n ymwneud â Datblygu Economaidd ac Adfer barhau i dderbyn arbedion cyllid digolledu gan wasanaethau eraill i fodloni'r gofynion hyn.
32. Roedd un ymateb yn nodi hyder y byddai'r prif wasanaethau a ddarperir yn cael eu gwarchod rhag toriadau yn seiliedig ar y senario gyllido hon, ond ychwanegwyd mai dim ond pe bai Llywodraeth Cymru yn parhau i gefnogi'r costau ychwanegol sy'n gysylltiedig â COVID-19 y byddai hyn yn digwydd.

33. Bydd angen i wasanaethau barhau i ddod yn fwy effeithiol a chymryd arbedion sy'n deillio o newidiadau i drefniadau gweithio oherwydd Covid-19. Bydd angen cyflawni arbedion mewn meysydd penodol (e.e. swyddogaethau swyddfeydd cefn) i gynhyrchu buddsoddiad pellach mewn gwasanaethau rheng flaen, blaenoriaethau lleol a newid trawsnewidiol parhaol.
34. Roedd rhai awdurdodau'n teimlo y byddai'r senario hon yn rhoi sgop i adlewyrchu ar lefelau treth y cyngor a gynlluniwyd. Nid oedd hon yn nodwedd gyffredin i bawb ond mae'n dystiolaeth o barodrwydd i gefnogi cymunedau lleol lie byddai'n bosib edrych ar leihau'r lefel sydd wedi ei gynllunio o gynnydd.
35. Mae'r mater o gyfraddau casglu ar gyfer treth y cyngor yn bryder. Mae'r darlun ar draws Cymru yn un o gyfraddau casglu is, oherwydd effaith y pandemig ar incwm cartrefi. Gyda'r potensial ar gyfer cynnydd mewn costau cynlluniau gostyngiad treth y cyngor mae hyn yn cynyddu fel ffactor risg ar gyfer cyllidebau cyngorau.

Meysydd Gwasanaeth sy'n achosi'r Mwyaf o Bryder

36. Roedd yr arolwg yn ceisio barn ar wasanaethau lie roedd y pryder mwyaf o dan y dair senario.
37. Mae pob gwasanaeth cyngor a nodwyd yn achosi pryder. Fodd bynnag, roedd thema cyson yn nodi fod yr holl gynghorau yn poeni am wasanaethau mawr sydd wedi eu heffeithio gan COVID-19.
38. Hyd yma mae Ysgolion wedi cael eu gwarchod rhag y gwaethaf o'r toriadau cyllid ond mae'r darlun sy'n cael ei greu gan ymatebion yr arolwg yn nodi y byddai setliad gweddol wael yn effeithio ar wella safonau a chymorth i ddysgwyr sydd o dan anfantais ac yn ddiameddiffyn. Mae ymatebion yn nodi er bod hwn yn faes blaenoriaeth, ni fyddai'n bosib darparu sicrwydd rhag gostyngiad mewn cyllid mewn rhai senarios. Mae gan rai awdurdodau ysgolion mewn sefyllfa o ddiffyg trwyddedig, ar y cyd a hyn, mae pryder cynyddol am effaith setliad arian gwastad neu chwyddiant cyflog yn unig, mewn cyfnod pan fo un awdurdod wedi gweld cynnydd o 37% yn y nifer o ddysgwyr sydd yn gymwys am brydau ysgol am ddim.
39. Doedd hi ddim yn syndod fod Gofal Cymdeithasol i Oedolion yn ymddangos fel pryder allweddol. Roedd ymatebion yn nodi'r angen i barhau i ddarparu Deddf Gwasanaethau Cymdeithasol a Llesiant (Cymru) ond nodwyd hefyd y pwysau parhaol oherwydd COVID-

- 19, oedd yn cael eu cyllido ar hyn o bryd drwy Gronfa Galedi Llywodraeth Cymru. Mae hwn wedi bod yn system sylweddol ar gyfer rhoi cymorth ariannol, ond ar hyn o bryd nid yw ond yn cynnwys blwyddyn ariannol 2020-21. Mae pwysau demograffig yn golygu fod costau'n cynyddu ar gyfnod pan fo pryderon cynyddol ynglyn â breuder y farchnad. Mae data hawlio sy'n dod o'r gronfa galedi yn dangos fod angen hawliadau misol o rhwng £8 miliwn a £12 miliwn ar gyfer y sector. Bydd hyn yn dod i gyfanswm o £96 miliwn a £144 miliwn yn flynyddol.
40. Roedd Gwasanaethau Plant eisoes o dan bwysau cyn effaith Covid-19. Roedd ymatebion yn nodi'r pryderon am yr effaith ar les plant yn ystod y cyfnodau do ac mae'r mater hwn yn debygol o weld pwysau ariannol yn deillio o COVID-19 yn yr hir dymor. Mae galw am leoliadau, costau uchel lleoliadau a chanran uchel o swyddi gwaith cymdeithasol yn cael eu llenwi gan staff asiantaeth yn parhau i ychwanegu at bwysau ariannol yn y maes hwn. Tra bo'r niferoedd o 'blant sy'n derbyn gofal' wedi cynyddu, mae patrymau'n awgrymu nad ydy'r rhain eto wedi cyrraedd eu huchafbwynt a'u bod yn debygol o gynyddu ymhellach. Mae'r nifer o blant sy'n derbyn gofal wedi cynyddu dros gyfnod y pandemig ac mae lleoliadau yn gynyddol anodd i'w canfod. Mae hyn yn creu pwysau ychwanegol ar y sefyllfa ariannol.
41. Mae pwysau ariannol tai a digartrefedd yn bryder sylweddol. Hyd yma mae'r cyllid refeniw sydd wedi bod ar gael ar gyfer COVID-19 wedi helpu i fynd i'r afael â chysgu ar y stryd. Bu cyllid gan y Grant Cymorth Tai a'r Grant Cysgu ar y Stryd hefyd o gymorth ond bydd problemau a heriau newydd yn codi oherwydd y dyletswyddau cyfreithiol newydd o dan Adran 75(3) Deddf Tai (Cymru) 2014. Mae'r maes hwn yn debygol o weld galw yn cynyddu yn y tymor canolig a'r hir dymor oherwydd y cynnydd mewn lefelau digartrefedd.
42. Mae breuder cludiant Cyhoeddus a Chludiant Ysgol, yn enwedig gwasanaethau bws, wedi ei liniaru drwy ddefnyddio cyllid Caledi Llywodraeth Cymru yn 2020-21 er mwyn rhoi cymorth byr dymor i ddarparwyr cludiant. Mae pryder bellach ynglyn â hyfywedd darparwyr sydd wedi eu heffeithio gan y lleihad parhaol mewn nifer o deithwyr. Mae potensial y bydd costau contractau yn cynyddu oherwydd bod llai o ddarparwyr yn bodoli ac effaith darparu mesurau diogelwch er mwyn rheoli COVID-19.
43. Y pryder mwyaf sylweddol o safbwynt Diwylliant a Chwaraeon yw'r gostyngiad mewn lefelau incwm. Mae'r maes hwn wedi colli incwm o theatrau, neuaddau cyngerdd a digwyddiadau mawr, sydd hefyd yn atynnu ymwelwyr sydd yn darparu incwm i fusnesau lleol.

44. Mae pwysau galw yn enwedig ym maes Amgylchedd / Iechyd Y Cyhoedd a Gwasanaethau Rheoleiddio eraill. Mae tystiolaeth o fwy o gyfrifoldebau a llwyth gwaith mwy oherwydd rheoli gorfodaeth rheoliadau COVID-19.
45. Mae Cynghorau wedi eu heffeithio hefyd gan eu bod wedi colli incwm ffioedd a thaliadau. Mae hyn yn ffynhonnell sylweddol o gyllid ar gyfer gwasanaethau ac mae diffygion 2020-21 wedi eu llenwi gan y Gronfa Galedi. Mae'r lefelau gostyngol o incwm yn debygol i barhau yn 2021-22 ac mae'r elfen allweddol hon o gyllid awdurdodau lleol yn annhebygol o ddychwelyd i lefelau hanesyddol am beth amser eto. Heb gymorth parhaol ar gyfer colli incwm bydd angen toriadau gwasanaeth i ddigolledu gan fod ansicrwydd ynglyn a phryd (ac os) bydd galw yn dychwelyd i lefelau cyn COVID-19.

Effaith Covid-19 ar Wasanaethau Gofal Cymdeithasol

46. Roedd arolwg eleni hefyd yn ceisio gwybodaeth am effaith Covid-19 ar ofal cymdeithasol. Mae'r ymateb cenedlaethol i'r argyfwng wedi amlygu'r cysylltiad agos rhwng canlyniadau iechyd a darpariaeth gwasanaethau gofal cymdeithasol. Mae'r ymateb cyffredinol wedi achosi pwysau ariannol oherwydd Covid yn y sector gofal, ar ben y pwysau blynyddol a wynebier oherwydd newidiadau demograffig.
47. Ymateb cyson a gafwyd gan gynghorau oedd fod Cronfa Galedi Llywodraeth Cymru wedi ei defnyddio i gefnogi gofal cymdeithasol yn y cyfnod heriol hwn, gyda rhai yn nodi ei rol o safbwynt cynnal y farchnad ddarparwyr a chynnal gwasanaeth cynaliadwy wrth symud ymlaen.
48. Mae'r cydweithio agos rhwng y Gwasanaeth Iechyd ac awdurdodau lleol wrth ymateb i'r pandemig wedi arddangos pŷ mor bwysig yw'r sector gofal o safbwynt darparu gwasanaethau iechyd ar draws Cymru a gwella perfformiad y gwasanaeth iechyd o ganlyniad i'r pandemig. Pwysleisiodd rhai awdurdodau'r angen am gyllid ychwanegol GIG Cymru i gydnabod y rol mae'r cynghorau yn ei chwarae fel bod llywodraeth leol yn derbyn siar deg o unrhyw gyllid canlyniadol iechyd gan Lywodraeth y DU a allai ddod i Gymru.
49. Roedd ymatebion yn nodi pwysigrwydd sicrhau fod darparwyr gofal y sector preifat yn gallu parhau a'u rol bwysig nid yn unig yn bodloni gofal a gomisiynwyd gan y cynghorau ar gyfer y mwyaf diamddiffyn mewn cymdeithas, ond hefyd o safbwynt rhyddhau

adnoddau mewn ysbytai. Mae'r pandemig cyfredol wedi rhoi pwysau ariannol sylweddol ar ddarparwyr gofal oherwydd y costau cynyddol (staffio, salwch, cyfarpar diogelu personal ac ati) ond mae hefyd wedi effeithio ar eu gallu i greu incwm gan gleientiaid sy'n talu ffioedd llawn. Byddai diffyg yn y farchnad yn golygu y byddai'n rhaid i Gyngorau chwilio am gapasiti gofal ymhellach i ffwrdd. Byddai hynny'n golygu cynnydd sylweddol mewn costau.

50. Canfu'r arolwg fod y cyllid UC ychwanegol sy'n cael ei gyfeirio at ddarparwyr ar hyn o bryd wedi sicrhau fod rhai darparwyr yn dal i fasnachu ac y bydd yn anodd iddynt barhau i'r dyfodol heb y cyllid ychwanegol hwn.
51. Roedd pryder ynglyn â methiant y farchnad darparwyr lleol, ac roedd pryder hefyd ynglyn â phwysau yn cael ei deimlo y tu hwnt i ddiwedd y pandemig:
- Bydd angen i feysydd penodol o fewn Gwasanaethau Oedolion fel therapi galwedigaethol a gwaith cymdeithasol cyffredinol ddal i fyny gyda gwaith nad yw'n flaenoriaeth sy'n parhau i fodloni trothwyon statudol. Yn ymarferol bydd hyn yn golygu costau ychwanegol am beth amser.
 - Bydd yn rhaid i wasanaethau lechyd Meddwl ymdopi â phwysau ychwanegol i gefnogi cyfran ychwanegol o unigolion sydd wedi eu heffeithio gan effaith y pandemig ar lefelau o unigedd.
 - Yn ystod y pandemig mae dod o hyd i leoliadau ar gyfer Plant Sy'n Derbyn Gofal wedi bod yn heriol. O ganlyniad, bydd cynnydd mewn costau, yn arbennig gyda chost uchel lleoliadau y tu allan i'r sir i'w rheoli ar ol y pandemig.
 - Mae'n bosib na fydd gwasanaethau gofal dydd yn aildechrau gyda'r un model ar ol i'r pandemig lacio. Mae'n bosib y bydd modelau gwasanaeth newydd angen cyllid ychwanegol i'w cefnogi.
52. Mewn ymateb i'r pandemig bu aildrefnu gweithrediadau a rheolaeth dydd i ddydd. Mae hyn wedi effeithio rhaglenni trawsnewid sy'n golygu fod rhai cynghorau wedi oedi newidiadau sylweddol sydd hefyd wedi eu clymu i raglenni arbed arian. Mae awdurdodau yn cydnabod fod angen i ddatblygu ac ailfodelu gwasanaethau er mwyn bodloni anghenion cyfredol a chynyddol, ond nid yw'r capasiti angenrheidiol ganddynt i wneud hynny.

Parhau a'r newid trawsnewidiol oherwydd COVID 19

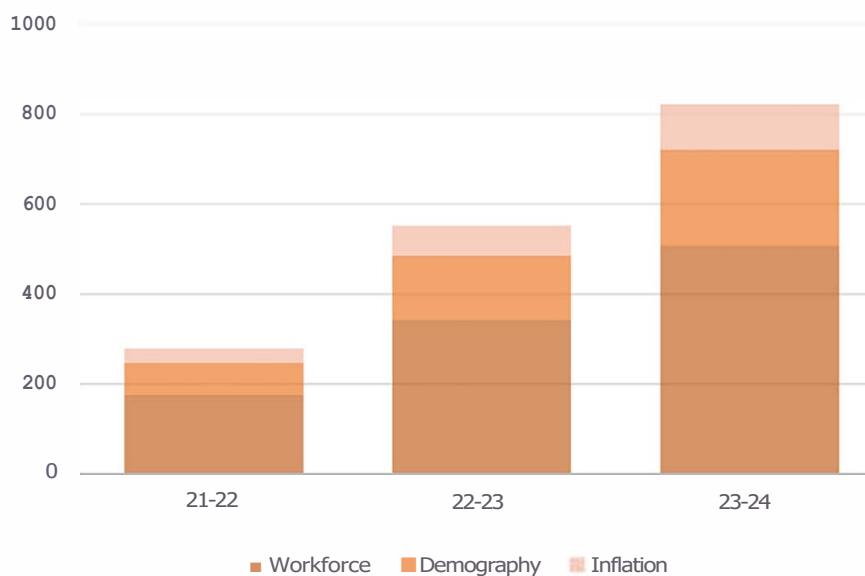
53. Ar 8 Awst ysgrifennodd y Gweinidog Tai a Llywodraeth Leol at Arweinwyr i gydnabod y diffyg incwm ar draws yr holl awdurdodau lleol ac i gydnabod ymdrechion roedd Cynghorau wedi eu gwneud i arloesi er mwyn cadw gwasanaethau i fynd ac i ddarparu gwasanaethau newydd neu ychwanegol o ganlyniad i COVID 19. Roedd y llythyr hefyd yn nodi'r dyhead cryf i barhau ac i adeiladu ar y newidiadau cadarnhaol mewn gwasanaeth y mae nifer o Gynghorau wedi eu cyflwyno mewn ymateb i'r pandemig. Roedd y Gweinidog yn awyddus i glywed am ba newidiadau sydd wedi eu gwneud a pha ganlyniadau cadarnhaol sydd wedi eu cyflawni, ac roedd ymatebion gan y 22 awdurdod yn cynnwys meysydd fel gweinyddu, llywodraethu, eiddo gweithio'n hyblyg a'r defnydd o graffu digidol.
- Eis dechrau'r pandemig mae cyfran sylweddol o weithlu pob un o'r awdurdodau lleol yn gweithio o bell. Mae'r newid hwn wedi gweld arbedion o ran teithio ac ynni. Mae'r effaith hir dymor yn debygol o weld gostyngiad mewn anghenion gofod swyddfa cyffredinol. Adroddodd Cynghorau am gynnydd mewn llythrennedd digidol ar draws eu sefydliadau gan gynnwys ymysg aelodau etholedig.
 - Mae Awdurdodau Lleol wedi gweld dulliau traddodiadol o dalu a chysylltu a'r Cyngor (fel wyneb yn wyneb mewn Swyddfeydd Gwasanaeth i Gwsmeriaid) yn newid i wasanaeth ar y ffon neu ar y we. Mae rhai cynghorau wedi defnyddio cardiau Swyddfa'r Post i gasglu rhenti tai gan denantiaid. Mae hyn yn wedi lleihau'r gwaith o drin arian parod.
 - Mae'r defnydd o beirianwaith i gyflymu'r newid mewn diwylliant wedi cynyddu. Mae technoleg wedi galluogi staff ac aelodau etholedig i gynnal cyfarfodydd a thrafodaethau heb yr angen i deithio i leoliad penodol. Mae'r gostyngiad mewn amser teithio wedi golygu arbedion, gostyngiad yn yr effaith garbon, a gwell cynhyrchiant.
 - Ar ol y cyfnod clo, cafodd gwasanaethau fel Canolfannau Ailgylchu Gwastraff Cartref a Llyfrgelloedd eu hail agor at ddefnydd y cyhoedd drwy systemau archebu ar-lein, oedd yn rheoli mynediad yn effeithiol a diogel. Mae rhai cynghorau yn symud i gatalogau llyfrgell electronig fel y gall trigolion gael mynediad diogel at wasanaeth. Mae gwasanaethau llyfrgell digidol wedi eu gweithredu yn llwyddiannus iawn ac mae cynghorau yn bwriadu darparu gwasanaeth 'clicio a chasglu' yn barhaol.

- Mae'r defnydd o dechnoleg AI wedi ei gyflymu i gynnal gwasanaethau drwy ryddhau adnoddau mewn gofal rheng flaen yn ogystal a meysydd gweinyddol, drwy wneud prosesau'n awtomatig.
 - Mae'r gweithlu wedi arddangos hyblygrwydd sylweddol, o gefnogi pryddau ysgol am ddim i weithredu Profi, Orlhain a Diogelu. Seiliwyd y broses o adleoli er mwyn cefnogi gwasanaethau hanfodol gan gytundebau a wnaed gydag Undebau Llafur. Ers dechrau'r pandemig, penderfynodd un cynghorydd gludo Pryddau Ysgol Am Ddim i gartrefi'r holl ddisgyblion oedd yn gymwys am Bryddau Ysgol Am Ddim. Bu hyn yn gymorth i gartrefi diamddiffyn, ond bu hefyd o fudd i fusnesau lleol. Fe ddangosodd y broses sut roedd yr holl weithlu yn cefnogi'r gymuned leol.
 - Mae un cyngor yn adrodd fod sefydlu cynllun ymgysylltu a chefnogaeth gymunedol ddwys a gwerthfawr i'r rheini oedd yn gwarchod eu hunain (ac i'r rheiny oedd angen cymorth hefyd) wedi cynhyrchu adborth a dealltwriaeth cymunedol gwerthfawr. Bydd hyn o gymorth i siapio eu blaenoriaethau yn ystod y cam adfer a thu hwnt.
 - Mae gwneud defnydd o gyfarfodydd ar-lein ar gyfer Cynadledau Amddiffyn Plant wedi bod yn ddatblygiad cadarnhaol. Mae un cyngor yn nodi ei fod wedi gallu cyrraedd cworwm o 100% yn gyson sydd yn golygu cyfarfod llawer mwy effeithiol i ddiogelu plant.
 - Yn sydyn, fe sefydlodd Cynghorau ganolfannau gofal plant sefydledig er mwyn cefnogi'r rheiny oedd yn gweithio ar y rheng flaen, yn ogystal a'r plant mwyaf diamddiffyn, roedd y ddarpariaeth hon dros saith diwrnod yr wythnos, a thrwy gydol y gwyliau ysgol. Cyflwynodd un cyngor 'dim o amgylch y ganolfan' er mwyn darparu mynediad anffurfiol at broffesiynau penodol, bu'r model aml-asiantaeth hwn mor llwyddiannus nes ei fod wedi parhau.
 - Mewn un cyngor, mae Wardeiniaid Tai Gwarchod wedi cael gliniaduron. Bydd hyn yn lleihau faint o waith papur sydd yn rhaid ei gwblhau a'i gasglu. Bydd hefyd yn rhyddhau amser i Uwch wardeiniaid sy'n gorfod ei gasglu at ei gilydd a'i wirio yn fisol.
54. Does dim amheuaeth fod ymdopi a'r pandemig wedi bod yn hynod o heriol i awdurdodau lleol, ond mae cynghorau yn adrodd fod rhai o'r newidiadau sydd wedi digwydd yn ystod y pandemig yn cael eu hymgorffori i ffordd barhaol o weithio. Bydd

hyn yn gweld ffocws ar wella darpariaeth gwasanaeth, gwella lies staff, a manteisio ar welliannau cynhyrchiant.

Pwysau Craidd yn y Tymor Canolig

55. Mae Ffigur 2 isod yn crynhoi'r pwysau gwariant ar gyfer llywodraeth leol yn seiliedig ar ein model sy'n arfer defnyddio ffurflenni a gasglwyd yn ganolog fel y gwaelodlin ac yna'n cyfrifo'r hyn rydym yn ei wybod am bwysau dros y 3 blynedd nesaf. £279 miliwn yw pwysau'r cyfanswm gwariant ar gyfer 2021-22 sydd yn uwch nae mewn blynyddoedd blaenorol, sy'n adlewyrchu'r setliadau tal uwch. Pwysau gweithlu na ellir ei osgoi yw 64% o hyn. Erbyn 2023-24, amcangyfrifir y bydd yn cynyddu i £822 miliwn, ac y bydd pwysau gweithlu (£507 miliwn) yn uwch na phwysau demograffig a phwysau chwyddiant eraill ynghyd (£315 miliwn).
56. Mae'r pwysau ar gyfer y flwyddyn nesaf yn agos iawn a'r data mae'r 22 awdurdod wedi ei ddarparu drwy'r Arolwg Adolygiad O Wariant. Gyda'i gilydd mae hyn yn dod i £274 miliwn, felly tua £5 miliwn yn llai na mae'r modelu'n ei awgrymu.

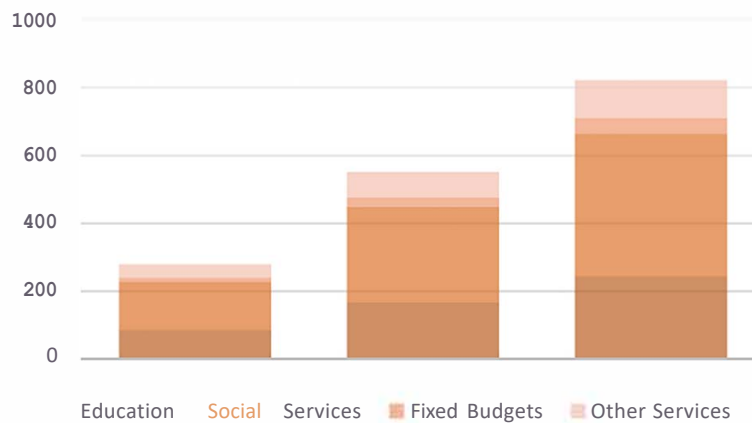
Ffigur 2: Pwysau cronol hyd at 2023-24, yn ol thema, £miliwn

Ffynhonnell: Amcangyfrifon sylfaen: Adenillion Gwariant Refeniw Gwirioneddol a Chyfrif Refeniw (2019-20 i 2020-21)

57. Mae Ffigur 3 isod yn dangos bod cyfran uwch o bwysau yn y dyfodol yn dal i gronni yn y gwasanaethau mwy. Yn gryno, y prif nodweddion yw:

- Pwysau ychwanegol o £140 miliwn ar gyfer gofal cymdeithasol yn 2020-21 yn dod yn £420 miliwn erbyn 2022-23, sydd yn gyson gyda'r astudiaeth sydd heb ei chyhoeddi gan IE Wales a gomisiynwyd gan Lywodraeth Cymru (dylai hwn ddarparu amcangyfrifon mwy cywir).
- Mae pwysau ar ysgolion yn llai gan gynyddu o £87 miliwn i £244 miliwn dros yr un cyfnod. Eto, mae'r amcangyfrifon hyn yn unol a'r rheiny sydd yn cael eu cydnabod yn y gwaith a gomisiynwyd gan Lywodraeth Cymru. Mae'r [adroddiad](#) gan Luke Sibieta yn amcangyfrif y bydd chwyddiant gweithlu (addysgu and a staff nad ydynt yn addysgu) rhwng 6.4% a 8.4% dros gyfnod o dair blynedd.
- Mae elfennau sefydlog o'r gyllideb - cyllid cyfalaf, ardollau gwasanaeth tan a Chynllun Gostyngiad Treth y Cyngor - yn cynyddu o £15 miliwn i £46 miliwn erbyn diwedd y cyfnod.
- Y gwasanaethau anstatudol sy'n weddill, sef rhai o'r rhai amlycaf a'r rhai mwyaf gwerthfawr i gymunedau a'r rhai sy'n gwneud cyfraniad cadarnhaol at

les pobl, yw'r rhai sydd mewn mwyaf o berygl a dyma'r rhai sydd wedi dioddef fwyaf o galedi ariannol hyd yma.

Ffigur 3: Pwysau cronol hyd at 2023-24, yn ol gwasanaeth, £miliwn

Ffynhonnell: Amcangyfrifon sylfaen: Adenillion Gwariant Refeniw Gwirioneddol a Chyfrif Refeniw (2019-20 i 2020-21)

58. Yn olaf, er bod y rhan fwyaf o'r papur hwn wedi ymdrin a gwariant refeniw, ni ddylid anghofio pwysigrwydd buddsoddi cyfalaf. Mae Llywodraeth Leol wedi croesawu'r cyllid cyfalaf ychwanegol sydd wedi'i ddarparu dros y blynyddoedd diwethaf i ariannu cludiant, ysgolion, tai ac isadeiledd lleol arall. Fel mewn blynyddoedd diweddar, yn y pen draw, hoffem i lefelau gwariant cyfalaf llywodraeth leol ddychwelyd i lefelau 2009-10.
59. Mae Comisiynydd Cenedlaethau'r Dyfodol wedi cyhoeddi cynllun deg pwynt i ariannu ymateb Cymru i'r argyfwng hinsawdd. Fel mae'r Comisiynydd yn ei nodi, mae gwariant Llywodraeth Cymru ar ddatgarboneiddio yn y cyllidebau presennol ac yn y gorffennol wedi bod oddeutu 1%, a bellach nid yw hyn yn hanner digon i ariannu heriau argyfwng hinsawdd. Mae Llywodraeth Cymru wedi gosod uchelgais i'r sector cyhoeddus i fod yn garbon niwtral erbyn 2030. Gall llywodraeth leol fod yn rhan allweddol o helpu i gyflawni'r nodau hyn ond bydd angen adnoddau digonol os yw am allu mynd i'r afael a'r her.
60. Ar ol COVID, fel rhan o'r adferiad, byddwn yn parhau i frwydro am gyfres o raglenni cydlynus, dros Gymru gyfan, o fuddsoddiad mewn gwasanaethau awdurdodau lleol. Nodwyd manylion y pecyn ysgogi economaidd mewn llythyr i Weinidogion yn ol ym mis Gorffennaf. Gyda chyllid Llywodraeth Cymru, gallai awdurdodau lleol fenthg a buddsoddi mewn sawl rhaglen gyfalaf sylweddol. Gallai'r rhain gyfrannu, yn gyflym ac yn sylweddol i becyn ysgogi economaidd ehangach, gan helpu i wella perfformiad a chanlyniadau mewn perthynas ag ystod o amcanion polisi a rennir pwysig eraill hefyd. Byddant yn helpu i barhau gyda ac adeiladu ar newidiadau cadarnhaol, trawsnewidiol sydd eisoes wedi cael eu cyflwyno i'r gwasanaethau hyn mewn ymateb i COVID 19.

61. Llywodraeth leol sydd yn y sefyllfa orau i ddarparu gwell cludiant, tai, prosiectau ynni adnewyddadwy a datrysiadau sy'n seiliedig ar natur. Llywodraeth leol sydd hefyd yn y lie gorau i sicrhau bod datgarboneiddio'n egwyddor ac yn sbardun allweddol i benderfyniadau o fewn y system gynllunio, prosesau caffael y sector cyhoeddus a buddsoddi dros £17 biliwn o asedau cronfa bensynau'n gyfrifol.

Casgliad

62. Yn adroddiad llynedd i'r Is Grwp Cyllid, daethpwyd i'r casgliad fod Awdurdodau Lleol wedi bod yn weddol gryf, er y cyfnod hir o ostyngiadau gwirioneddol mewn cyllideb. Mae heriau eleni yn rai gwaeth o lawer oherwydd effaith ddigynsail COVID-19.
63. Mae'r cymorth sylweddol gan Lywodraeth Cymru yn ystod y flwyddyn, yn ogystal a dull gweithredu yn seiliedig ar weithio mewn partneriaeth wedi darparu parhad gwasanaeth sylweddol mewn cyfnod o argyfwng. Fodd bynnag, bydd angen setliad teg ar gyfer 2021-22 er mwyn osgoi toriadau dwfn o fewn meysydd allweddol llywodraeth leol fel nad yw cynghorau ond yn parhau i chwarae rel allweddol drwy ddarparu cymorth parhaol, ond hefyd yn arwain y cam adfer ar gyfer ein cymunedau wrth i ni ddychwelyd i sefyllfa fwy arferol.

AM RAGOR O WYBODAETH, CYSYLLTWCH A

Jon Rae, Cyfarwyddwr Adnoddau, CLILC.

Cymdeithas Llywodraeth Leol Cymru
Ty Llywodraeth Leol
Rhodfa Drake
Caerdydd
CF10 4LG

Ffon: 029 2046 8600

Briff CLILC

Cyllideb Ddrafft Llywodraeth Cymru A Setliad Drafft Cyllid Llywodraeth Leol 2021-22



Aaweinwyr, Aelodau Cabinet Cyllid, Prif Weithredwyr a
Chyfaawyddwyr Cyllid {gan gynnwys FRS ac NPA}

22 Rhagfyr 2020

Jon Rae a David Powell

1. Crynodeb

Cyhoeddodd Llywodraeth Cymru ei [gyllideb ddrafft ddoe](#). Bydd y gyllideb¹ yn cynyddu o **£1.4 biliwn {8.2%}**. Bydd gwariant dyddiol yn cynyddu o **£862m {5.5%}** a bydd gwariant ar gyfalaf yn cynyddu o **£566m {30.8%}**.

Nid oes **ffigyrau refeniw mynegol ar gyfer blynyddoedd i ddod**, ond rydym yn disgwyl i Lywodraeth newydd y DU lansio Adolygiad o Wariant o gwmpas adeg cyhoeddiad Cyllideb mis Mawrth.

Heddiw, cyhoeddodd Gweinidog Tai a Llywodraeth Leol setliad ariannol drafft ar gyfer Llywodraeth Leol. Mae **cynnydd yn y setliad refeniw {Cyllid Allanol Cyfun} sydd 3.8% yn uwch na 2020-2021 ar sail tebyg i'w debyg**. Mae Llywodraeth Cymru wedi cynyddu **Cyllid Allanol Cyfun o £172 miliwn**.

Yn yr Is-grwp Cyllid diwethaf, fe amcangyfrifon ni **bwysau gwario llywodraeth leol i fod tua £279 miliwn ar gyfer 2021-22**.

Mae cyfran sylweddol o'r pwysau wedi cael ei hariannu, ond mae mare cwestiwn yn bodoli ynghylch y pwysau gwirioneddol fydd yn codi ar gyfer cyflog yng nghyd-destun Datganiad Adolygiad o Wariant y Canghellor ar 25 Tachwedd. Yn ogystal a hyn, beth bynnag fo'r darlun yn genedlaethol, bydd amrywiadau lleol yn anochel.

Fel llynedd, mae'n anarferol body cyhoeddiad wedi cael ei wneud yn ystod y toriad. Bydd y Gweinidog Cyllid a'r Trefnydd yn gwneud datganiad i'r Senedd ar 12 Ionawr, 2021.

¹ Dyma'r diffiniad ehangaf o wariant a elwir Cyfanswm y Gwariant a Reolir ac mae'n cynnwys Terfyn Gwariant Adrannol a Gwariant a Reolir yn Flynyddol

Yna, bydd y Senedd yn craffu ar gynlluniau'r portffolio yn y pwyllgorau polisi perthnasol yn ystod mis Ionawr a Chwefror.

2. Cyllideb Ddrafft Llywodraeth Cymru

Yn gyffredinol, bydd Cyfanswm y Gwariant a Reolir gan Lywodraeth Cymru ychydig dros £21 biliwn yn 2021-22. O fewn y diffiniad hwnnw yw'r Terfyn Gwariant Adrannol, sef elfen y gyllideb dan reolaeth Weinidogol uniongyrchol.

Mae'r cyfalaf a'r refeniw Terfyn Gwariant Adrannol wedi cynyddu o £1.4 biliwn (8.2%) i £18.9 biliwn. Bydd gwariant dyddiol yn cynyddu o £862 miliwn (5.5%) i £16.5 biliwn a bydd gwariant ar gyfalaf yn cynyddu o £566 miliwn (30.8%) i £2.4 biliwn. Mae'r cynnydd cyfalaf yn fawr oherwydd bod Cymru wedi benthyg a thynnu o'i chronfa wrth gefn, ac mae ailbroffilio yn y gwaelodlin yn sicr hefyd.

Ffigur 1: Newidiadau i Derfyn Gwariant Adrannol Llywodraeth Cymru 20-21 i 21-22

Resources and Capital DEL	Resource		Capital		Total	
	£000s	%	£000s	%	£000s	%
Health & Social Care	427,713	5.2%	16,000	4.4%	443,713	5.1%
Housing & Local Government	279,756	7.2%	147,586	26.4%	427,342	9.6%
Economy & Transport	39,932	5.4%	306,943	63.4%	346,875	28.5%
Education	60,196	3.8%	41,968	20.0%	102,164	5.8%
Mental Health, Wellbeing & Welsh Language	11,221	4.3%	10,284	29.0%	21,505	7.2%
Environment, Energy & Rural Affairs	32,831	6.6%	35,000	22.6%	67,831	10.4%
Central Services & Admin	10,865	3.0%	8,399	30.3%	19,264	4.9%
Total Change in Resource and caeital DEL	862,514	5.5%	566,180	30.8%	1,428,694	8.2%

Mae'r cynnydd yn y refeniw a'r cyfalaf Terfyn Gwariant Adrannol ar draws portffolios gweinidogol yn cael eu nodi yn Ffigur 1. Mae Refeniw Terfyn Gwariant Adrannol ar gyfer Tai a Llywodraeth Leol yn cynyddu o 7.2%. Mae cyfraddau busnes yn gorwedd tu allan i ddiffiniad Terfyn Gwariant Adrannol fel rhan o Gwariant a Reolir yn Flynyddol. Mae'n gostwng o £30 miliwn (3%) i £1.4 biliwn.

Mae manylion pellach o fesurau eraill yn y Gyllideb Ddrafft yn cael eu trafod yn Adran 4.

3. Setliad Llywodraeth Leol

Cadarnhaodd y cyhoeddiad heddiw yn y [llythyrau](#) traddodiadol i Arweinwyr. Mae cynnydd yn y Cyllid Allanol Cyfun o £176 miliwn neu 3.8% ar sail tebyg i'w debyg.

Mae Ffigur 2 isod yn dangos ystod anochel ynghylch y cyfartaledd sy'n cael ei lywio gan y fformiwla ariannu.

Mae'r ystod yn bennaf yn adlewyrchiad o symudiadau mewn sawl set data sy'n deillio o gyfrifiad a data ariannol yr ysgolion. Mae'r dychweliad i ddefnyddio amcangyfrifon poblogaeth canol blwyddyn wedi cael effaith hefyd.

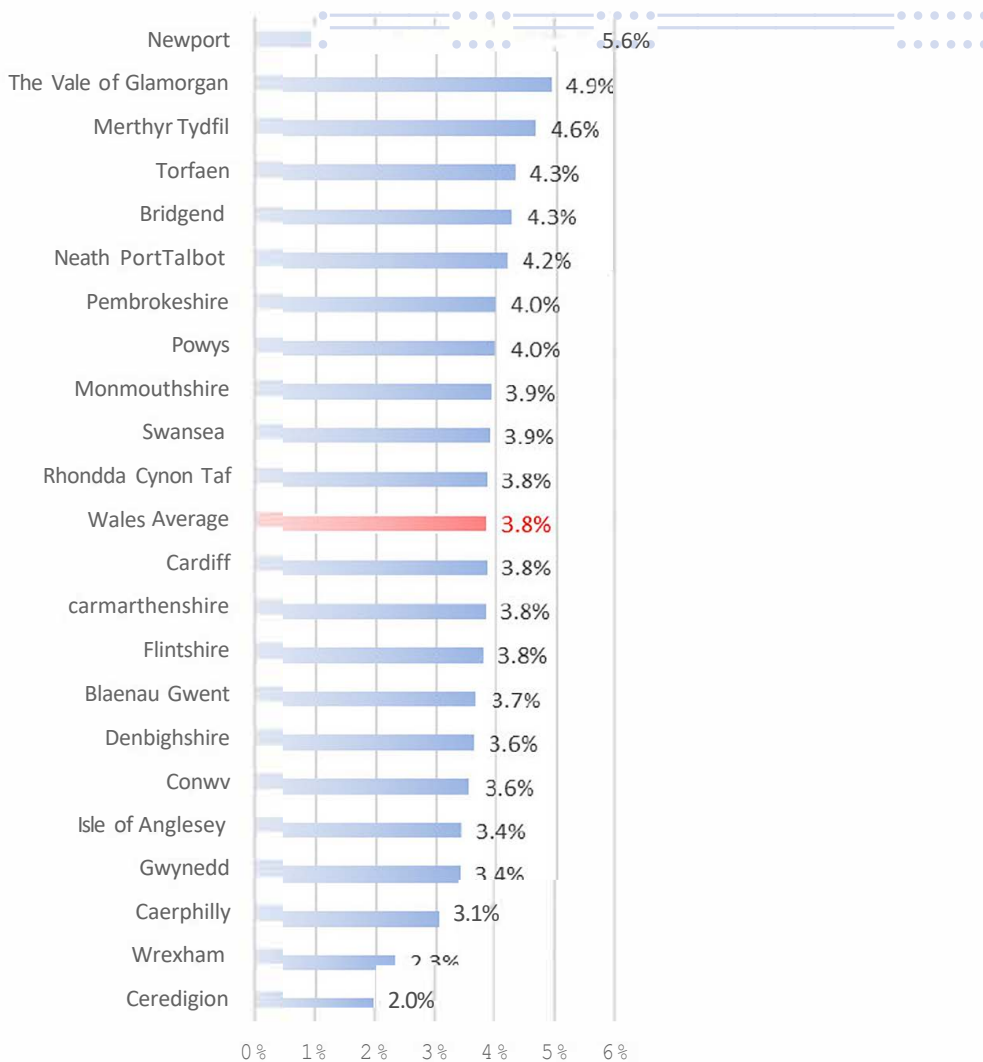
Y cynnydd lleiaf yw Ceredigion gyda 2% a'r uchaf yw Casnewydd gyda chynnydd o 5.6%.

Nid oes amddiffyniad ar y llawr, ac mae'r Gweinidog wedi nodi ei rhesymeg yn ei llythyr. Yn ystod trafodaethau gyda Gweinidogion cyn y setliad, mae arweinyddiaeth CLILC wedi

gwneud yr achos ar gyfer llawr a noddwyd, ac wedi ailadrodd ei galw mewn llythyr ar 11 Rhagfyr.

Llynedd, y cynnydd yn y setliad oedd £184 miliwn neu 4.3% o'r Cyllid Allanol Cyfun.

Ffigur 2: Newidiadau i'r Cyllid Allanol Cyfun, 2020-21 i 2021-22 gan yr awdurdod lleol



Ffynhonnell: Setliad Cyllid Llywodraeth Leol Draft LIC 2021-22

Mae'r cynnydd ar frig **2 drosglwyddiad i'r setliad:**

- £3.98 miliwn ar gyfer grant cyflog athrawon
- £1.1 miliwn ar gyfer Rhaglen Rheoli Risg Arfordirol

Yn nhermau cyflogau'r sector cyhoeddus, nododd y Gweinidog Cyllid 'r Trefnydd yn y gyllideb ddrafft mai un o'r penderfyniadau anodd a wynebodd wrth osod y cynlluniau gwario ar gyfer y flwyddyn nesaf yw trafod cyflogau'r sector cyhoeddus. Yn llythyr Julie James, mae hi'n nodi:

Y gwirionedd yw, na dderbyniom ni unrhyw gyllid ychwanegol drwy Fformiwla Barnett i ddarparu ar gyfer dyfarniad cyflog y sector cyhoeddus yn y flwyddyn nesaf oherwydd penderfyniad Llywodraeth Y DU i oedi cynnydd i gyflogau'r sector cyhoeddus, ac eithrio'r GIG a'r sawl sydd â'r cyflogau isaf. O ganlyniad, bydd angen lletya goblygiadau dyfarniadau cyflog 2021-22 yng nghynlluniau eich cyllideb yn sgil y Setliad.

Grantiau Refeniw Penodol

Ar sail debyg i'w debyg, bydd grantiau refeniw penodol **yn cynyddu o £958 miliwn i £968 miliwn** sy'n gynydd bach o tua 1.1%. Serch hynny, os ydych chi'n eithrio'r Grant Tocynnau Teithio Rhatach, mae gostyngiad o **2% neu £19 miliwn i'r grantiau penodol.**

Y rheswm bod y Grant Tocynnau Teithio Rhatach yn dangos cynnydd mor fawr yw bod y ffigwr gwaelodlin o £31 miliwn yn 2020-21 yn cael ei gadw'n isel oherwydd bod bron i hanner y cyllid wedi mynd ar gefnogaeth darparwyr yn ystod y flwyddyn gyfredol.

Tra bo llawer o'r grantiau yn parhau i fod yr un fath â ffigwr 2020-21, mae'r rhan fwyaf o'r lleihad sylfaenol oherwydd gostyngiad i'r Cynnig Gofal Plant (£13.4 miliwn), Grant Rheoli Gwastraff Cynaliadwy (£1.1 miliwn) a Grant Plant a Chymunedau (£2.3 miliwn).

Mae cynnydd i sawl cynllun grant, gyda rhai mwy sylweddol yn cynnwys:

- Cynnydd i Grant Gweithlu Gofal Cymdeithasol a Chynaliadwyedd o £40 miliwn i £50 miliwn
- Cefnogaeth i Ddysgwyr o Leiafrifoedd Ethnig, Sipsiwn, Roma a Theithwyr yn codi o £10 miliwn i £11 miliwn
- Cymorth Refeniw Bysiau (Traws Cymru) yn cynyddu o £3.2 miliwn i £4.4 miliwn
- Y Grant Diogelwch Ar Y Ffyrdd yn codi o £0.95m i £2 filiwn

Mae manylion o 90 grant refeniw wedi eu nodi yn [nhabl 7 y gyfres o dablau setliad.](#)

Mae hepgoriad yn y tabl a fydd yn gwneud gwahaniaeth i'r safle cyffredinol. **Nid yw'n adlewyrchi cynnydd o £40 miliwn i'r Grant Cymorth Tai** a bydd hyn yn cael ei gywiro ar gyfer y tabl terfynol a fydd yn cael ei gyhoeddi, yn unol â chyhoeddiad y gyllideb (gweler adran 4 isod).

Arian Cyfalaf Cyffredinol a Grantiau Cyfalaf

Bydd Cyllid Cyfalaf Cyffredinol (Arian Cyfalaf Cyffredinol a Grantiau Cyfalaf) yn cynyddu o £605 miliwn i £724 miliwn ar sail debyg i'w debyg. Mae'r £119 yn cynrychioli cynnydd o 20%.

Ni fydd yr Arian Cyfalaf Cyffredinol yn newid ar £178 miliwn. Mae pob un ar wahân i un portffolio yn cynyddu mewn Grantiau Cyfalaf, Economi a Thrafnidiaeth, Addysg a Iechyd a Gofal Cymdeithasol yn benodol. Wedi'i gynnwys o fewn y swm hwn yw £20 miliwn ar gyfer parhad grant adnewyddu priffyrdd cyhoeddus.

Mae manylion o gyllid cyfalaf a bron i 40 grant cyfalaf wedi eu nodi yn [nhabl 2b y gyfres o dablau setliad](#).

4. Mesurau eraill yng nghyllideb Llywodraeth Cymru

(Bydd rhai mesurau penodol yn cael eu hailadrodd o dabl grant penodol a chyllid grant ar gyfer llywodraeth leol)

Trefniadau Ariannu

- Gyda'i gilydd, bydd cyfraddau Cymru o dreth incwm, treth trafodiadau tir, treth gwarediadau tirlenwi ac Ardrethi Annomestig yn cyfrannu at oddeutu £3.4 biliwn i gyllideb 2021-22 Llywodraeth Cymru.
- Bydd newidiadau i dreth trafodiadau tir yn gweld perchnogion ail gartref yn talu ardoll 4% pan maent yn prynu eiddo o hyd at £180,000, gan godi i 16% ar gyfer cartrefi gyda gwerth o £1.5 miliwn. Bydd y cyllid ychwanegol yn cefnogi tai cymdeithasol.
- Eto, bydd cysondeb gyda chyfraddau treth dirlenwi'r DU ac yn 2021-22 bydd y gyfradd safonol yn cynyddu o £94.15 i £96.70 y dunnell.
- Bydd gwaith sylweddol yn cael ei gynnal i baratoi ar gyfer yr ailbriso Ardrethi Annomestig nesaf i'w weithredu o 1 Ebrill 2023. Bydd Llywodraeth Cymru yn monitro effaith COVID-19 ar sail trethi eiddo annomestig.
- Bydd Cronfa Wrth Gefn Cymru (a gyflwynwyd yn 2018) yn gostwng o £336 miliwn i £221 miliwn yn dilyn defnydd cynlluniedig o £125 miliwn yn 2021-22. Y swm o £125 miliwn yw'r gwariant refeniw caniaol a dynnir o'r gronfa wrth gefn.

COVID-19

- Derbyniwyd £766 miliwn mewn cyllid canlyniadol sy'n ymwneud a COVID yn yr adolygiad o wariant. Bydd ychydig o'r cyfanswm yn mynd i nifer fach o feysydd i gynnal gwasanaethau:
 - Cynyddodd Grant Atal Digartrefedd o £4 miliwn i £21.9 miliwn yn 2021-22
 - £10 miliwn i gynnal y gweithlu olrhain cysylltiadau
 - £23.3 miliwn i ymestyn Prydau Ysgol Am Ddim yn ystod gwyliau ysgol ar gyfer 2021-22.
 - £18.6 miliwn ychwanegol ar gyfer y diwydiant bysiau i ddarparu sefydlogrwydd i weithredwyr bysiau. Bydd hyn yn ariannu adolygiad sut mae gwasanaethau bysiau yn gweithredu yn sgil COVID-19

- o £3 miliwn ychwanegol i'r trydydd sector a gwirfoddolwyr
- o Mae hyn ynghyd a'r £0.7 miliwn ar gyfer 2021-22 i alluogi sector i gefnogi'r bobl mwyaf diamddiffyn
- o £12 miliwn o'r £29 miliwn a gyhoeddwyd yn 2020-21 a fydd yn cael ei ddyrannu yn y flwyddyn ariannol nesaf i gefnogi gyda dal i fyny ag addysg.
- o £6 miliwn ychwanegol i'r £3 miliwn ar gyfer 'Cymunedau Dros Waith a Mwy'. Bydd hyn yn cefnogi partneriaid cyflenwi awdurdodau lleol a'r trydydd sector

Pontio UE

- Mae'r gyllideb yn cadarnhau cynigion cronfa ffyniant a rennir Llywodraeth Y DU sy'n £220 miliwn yn 2021-22 ar gyfer y DU cyfan. Mae hyn yn llai na'r £375 miliwn y flwyddyn o fuddion y mae Cymru yn ei gael ar hyn o bryd drwy Gronfeydd Strwythurol a Buddsoddi Ewropeaidd.

Buddsoddi mewn iechyd. lies a gofal cymdeithasol

- £385 miliwn yn ychwanegol ar gyfer Gwasanaethau GIG craidd, gan gymryd cyfanswm cyllid GIG i fwy na £8.4 biliwn. Yn ychwanegol at hynny, mae £25 miliwn i drawsnewid gwasanaethau GIG
- £10 miliwn ychwanegol ar gyfer Iechyd Cyhoeddus Cymru i gefnogi trawsnewid gwasanaethau diogelu gofal iechyd

Gofal Cymdeithasol

- Grant y Gweithlu Gofal Cymdeithasol i gynyddu o £10 miliwn i £50 miliwn. Mae hyn i gefnogi gwasanaeth cynaliadwyedd a chynaliadwyedd y gweithlu
- £1.5 miliwn ychwanegol ar gyfer Grantiau trydydd sector Gwasanaethau Cymdeithasol i gefnogi'r ymateb i COVID-19 ac adferiad gofal cymdeithasol.
- £2 miliwn ar gyfer Gofal Cymdeithasol Cymru i barhau gydag ymestyn cofrestriad proffesiynol y gweithlu gofal cymdeithasol a darpariaeth Strategaeth y Gweithlu
- Mae buddsoddiad Cronfa Gofal Integredig yn aros ar £89 miliwn. O fewn hyn, bydd y £2 miliwn yn cefnogi plant sy'n derbyn gofal o angen dybryd ar hyn o bryd sydd wedi cael eu hanfon tu allan i Gymru. Mae hyn yn ychwanegol at y cyfraniad cyfalaf o £40 miliwn i'r Gronfa Gofal Integredig o Bortffolio Tai a Llywodraeth Leol
- £0.6 miliwn ychwanegol i'r Fframwaith Maethu Cenedlaethol i ddarparu sylfaen ar gyfer ymgyrch Maethu Cymru yn 2021-22

Buddsoddi mewn iechyd meddwl a lies

- £20 miliwn ychwanegol o fewn Iechyd a Gwasanaethau Cymdeithasol i gynyddu cefnogaeth ar draws ystod eang o feysydd sy'n trin iechyd a lies
- £4 miliwn bellach i gefnogi cyflwyniad Gwasanaethau Iechyd Meddwl Plant a Phobl Ifanc (CAMHS) ar draws Cymru. Mae hyn yn golygu cyllideb cyffredinol o £9 miliwn ar gyfer dull system gyfan o weithio ar iechyd meddwl
- Ar gyfer y plant a phobl ifanc mwyaf diamddiffyn sydd angen rhagor o gefnogaeth, mae £5.4 miliwn ychwanegol ar gyfer Haen 4 a Thimau Cymunedau Dwys CAMHS GIG

Diqartrefedd

- Dyraniad o £40 miliwn ychwanegol yn 2021-22 i ddarparu newid trawsffurfiol tuag at ddiwallu uchelgais Llywodraeth Cymru o ddod a digartrefedd i ben

Creu economi cynaliadwy

- £5 miliwn o gyfalaf trafodiadau ariannol pellach ar gyfer Cronfa Ad-daladwy i BBaChau o fewn Cronfa Dyfodol yr Economi
- Refeniw o £3 miliwn bellach i gefnogi strydoedd mawr a chanol trefi
- Dyraniad o £1.4 miliwn i gyfalaf yn 2021-22 i ariannu cynllun peilot sy'n cyd-fynd a chynllun 'Canal Trefi'n Gyntaf' Llywodraeth Cymru
- £3 miliwn o gyllid ychwanegol i gefnogi 'lledaeniad cyflym a graddfa arferion da ar draws yr economi sylfaenol'
- Cyllid ychwanegol o £1.6 miliwn i gefnogi'r Cynllun Allforio newydd

Trais yn erbyn Merched, Cam-drin Domestig a Thrais Rhywiol (VAWDASV)

- £1.6 miliwn o gyllid ychwanegol yn 2021-22 i gefnogi gwaith ataliol, gan gynnwys addysg perthnasau iach mewn ysgolion a chodi ymwybyddiaeth o VAWDASV

YGymraeg

- Sicrwydd ar gyfer cyllideb o £20.9 miliwn i hyrwyddo'r Gymraeg a £12.7 miliwn ar gyfer Cymraeg mewn addysg

Gwasanaethau Cyngori

- Cynnydd o £1.1 miliwn o gyllid ar gyfer gwasanaethau cyngori er mwyn cydnabod cyngor lies cymdeithasol
- Yn 2021-22 bydd cyfalaf trafodiadau ariannol ychwanegol o £1.5 miliwn i sicrhau bod undebau credyd yn gallu darparu cymorth i'w aelodau

Y Trydydd Sector

- Bydd cefnogaeth Trydydd Sector ar gyfer yr unigolion mwyaf bregus yn gweld £700,000 ychwanegol yn cael ei ddyrannu i'r sector

Rhaglen Rheoli Risa Arfordirol

- Cyfanswm o £58.6 miliwn (£30.6 miliwn a £28 miliwn o gyfalaf) ar gyfer amddiffynfeydd llifogydd ac arfordirol £3.4 miliwn ychwanegol ar gyfer y Rhaglen Rheoli Risg Arfordirol hefyd.

Tai

- 37 miliwn ychwanegol ar ben y cyllid presennol. Bydd grantiau tai cymdeithasol cyffredinol yn £200 miliwn yn 2021-22
- Bydd Cam 3 Cymorth i Brynu Cymru yn derbyn dyraniad o £74 miliwn mewn cyfalaf trafodiadau ariannol
- Yn 2021-22, £32 miliwn (£20miliwn o gyfalaf cyffredinol a £12 miliwn o gyfalaf trafodiadau ariannol) i fynd i'r afael a phryderon ynglyn a diogelwch adeiladau
- £20 miliwn yn ychwanegol i wneud y mwyaf o fuddion rhaglenni tlodi tanwydd ac ynniadnewyddadwy

Buddsoddi mewn cludiant cyhoeddus a chynaliadwy

- Mae'r gyllideb yn darparu £275 miliwn o gyllid cyfalaf i ddatblygu darpariaeth barhaus Metro De Cymru ynghyd a datblygiad parhaus cynlluniau seilwaith rheilffyrdd eraill. Mae hyn yn cynnwys datblygiad parhaus a darpariaeth Metro Gogledd Cymru a Metro De Orllewin Cymru.
- Mae prosiectau teithio llesol ac ymyraethau yn derbyn £20 miliwn o gyfalaf. Mae hyn yn rhoi cyfanswm o £55 miliwn i'r amcan hwn.

Trawsnewid Cerbydau Trydan

- Cyfalaf trafodiadau ariannol o £10 miliwn ychwanegol i gefnogi datgarboneiddio parhaus y fflyd cludiant cyhoeddus. Cyfanswm y buddsoddiad yn 2021-22 yw £38 miliwn

Y Rhwydwaith Ffyrdd Strategol

- £15 miliwn ychwanegol fel rhan gyfrifoldeb statudol i gynnal y rhwydwaith ffyrdd strategol. Cyfanswm y cyllid erbyn hyn yw £168 miliwn ynghyd a £11.5 miliwn i hyrwyddo diogelwch ar y ffyrdd

Buddsoddi mewn Canol Trefi

- £1.4 miliwn ar gyfer dull peilot sy'n cyd-fynd a'r cynllun 'Canol Trefi'n Gyntaf'. £1 miliwn o gyfalaf trafodiadau ariannol yn 2021-22 i Gronfa Benthyciad Ased Cymuned Cyngor Gweithredu Gwirfoddol Cymru er mwyn cefnogi prynu a/neu welliannau asedau cymunedol, gan gynnwys 'rheiny yng nghanol trefi
- £5 miliwn o gyfalaf trafodiadau ariannol i gefnogi gweithgareddau adfywio ehangach ar draws y rhaglen Benthyciadau Canol Tref.

Ysgolion Di-garbon Net

- £40 miliwn o gyfalaf cyffredinol ychwanegol a £2.6 miliwn o gyfalaf trafodiadau ariannol i gefnogi elfen Model Buddsoddiad Cydfuddiannol Ysgolion yr 21ain ganrif ym Mand B. Mae'r £40 miliwn yn cynnwys £5 miliwn ar gyfer Prosiect Peilot Di-garbon i ddatgarboneiddio ysgolion a cholegau

Buddsoddi yn y GIG

- Mae cyllid ar gyfer buddsoddi cyfalaf mewn Iechyd a Gofal Cymdeithasol yn cyrraedd £380 miliwn gan gynnwys £45 miliwn i gymryd datblygiad o Ganolfannau Iechyd a Lies arfaethedig ymlaen

Cefnogi sefydliadau cenedlaethol, a sectorau twristiaeth a chreadigol

- £8 miliwn o gyfalaf ychwanegol i gefnogi sectorau twristiaeth a chreadigol allweddol i ddarparu cyllid i gyrff a ariannwyd i gynnal ystad ac ymgymryd a datgarboneiddio a thrawsnewid digidol

Buddsoddi mewn iechyd corfforol a meddyliol

- £2 miliwn o fuddsoddi cyfalaf ychwanegol mewn cyfleusterau chwaraeon lleol sy'n cynyddu'r cyllid sydd ar gael i £5 miliwn

Economi Gylchol

- £26.6 miliwn ychwanegol i gefnogi busnesau a chyrrff cyhoeddus i ddefnyddio mwy o ddeunyddiau sydd wedi'u hailgylchu. Mae hyn yn gyfanswm o fwy na £80 miliwn yn 2021-22

Buddsoddi mewn plant a phobl ifanc

- £2.2 miliwn ychwanegol ar gyfer y Rhaglen Gwella Gwyliau'r Haf. Mae hyn yn fuddsoddiad o £4.9 miliwn yn 2021-22
- £8.3 miliwn ychwanegol i gefnogi ysgolion wrth bontio i'r diwygiad cwricwlwm.
- Bydd y Grant Datblygu Disgyblion dros £100 miliwn yn 2021-22. Mae'r gronfa Grant Amddifadedd Disgyblion (GAD) yn derbyn £2 miliwn ychwanegol sy'n gyfanswm o dros £10 miliwn.
- Mae'r Grant Lleiafrifoedd Ethnig a Theithwyr Sipsiwn Roma yn cynyddu o £1 miliwn i £11 miliwn
- Mae'r Cynnig Gofal Plant i Gymru yn gweld cynnydd cyllideb sylfaenol o £60 miliwn i £75 miliwn, ac mae Llywodraeth Cymru yn nodi y bydd yn gweithio gydag awdurdodau lleol i sicrhau bod gan ragor o rieni yn cael mynediad i'r gefnogaeth sydd ar gael iddynt.

Buddsoddi mewn cydraddoldeb a chynhwysiant

- Bydd cyfanswm o £1.8 miliwn yn cael ei ddyrannu yn 2021-22 i gefnogi cydraddoldeb a Hawliau Dynol. Mae hyn yn cynnwys £0.1 miliwn i wella amrywiaeth a chynhwysiant mewn penodiadau cyhoeddus

Gwneud y mwyaf o arloesi digidol

- £4.9 miliwn ychwanegol a fydd yn cefnogi galluogrwydd gyriant digidol gyda'r dyraniad yn mynd i Ganolfan Gwasanaethau Cyhoeddus Digidol Cymru.
- Bydd £2.8 miliwn yn cael ei ryddhau ar gyfer Cydgrynhoad Band Eang y Sector Cyhoeddus gan ddod a chyfanswm y buddsoddiad i £11.5 miliwn yn 2021-22. Bydd hyn yn darparu cysylltedd a gwasanaethau digidol i'r sector cyhoeddus yng Nghymru gyda'r nod o alluogi cydweithio effeithlon a symudedd gweithwyr y sector cyhoeddus

Gwneud y Mwyaf o Effaith Caffael

- Bydd £1.2 miliwn ychwanegol yn cael ei ddyrannu i'r Gwasanaeth Caffael Cenedlaethol i helpu i gefnogi busnesau lleol gan gynhyrchu arbedion effeithlonrwydd amser a chostau, y gellir eu hail-fuddsoddi mewn cefnogi darpariaethau gwasanaethau rheng flaen. Y bwriad yw helpu i adeiladu ar bwerau prynu i helpu economi Cymru.

Hefyd wedi'i Atodi:

[Dolen i Gyllideb Ddrafft Llywodraeth Cymru 21-22](#)

[Dolen i Setliad Dros Dro LIC 21-22](#)

[Dolen i grynoded Sefydliad Astudiaethau Cyllidol o Setliad LIL Lloegr](#)

Atodiad I: Ymateb CLILC i Setliad CUL Dros Dro

ANNEX I

**DATGANIAD I'R WASG WLGA PRESS
RELEASE**

**Dydd Mawrth 22 Rhagfyr 2020 / Tuesday 22
December 2020**

***Sgroliwch i lawr am y Saesneg / Please
scroll down for English***



CLILC • WLGA

**I'W RYDDHAU AR UNWAITH / FOR
IMMEDIATE RELEASE**

Cynghorau yn croesawu 3.8% o hwb cyllidebol ar gyfer 2021-22

Heddiw, mae llywodraeth leol yn croesawu setliad ariannol cadarnhaol gan Lywodraeth Cymru ar ddiwedd blwyddyn eithriadol.

Bydd cynghorau yn gweld cynnydd cyfartalog o 3.8% i'w refeniw craidd yn 2021-22, yn cynrychioli hwb £172m o'i gymharu a'r llynedd.

Caiff y setliad dros dro nawr ei agar i ymgynghoriad am gyfnod o saith wythnos a fydd yn dad i ben ar 9 Chwefror 2021, cyn i Lywodraeth Cymru osod ei chyllideb derfynol.

Dywedodd Arweinydd CLILC, y Cynghorydd Andrew Morgan (Rhondda Cynon Taf):

"Dyma setliad i'w groesawu gan ei fad yn darparu buddsoddiad mewn gwasanaethau lleol ac yn rhoi peth sicrwydd i gynghorau mewn cyfnod ansicr. Mae hi wedi bod yn flwyddyn galed dros ben i ni i gyd. Mae cynghorau a Llywodraeth Cymru wedi gweithio'n eithriadol o ages i gefnogi ac amddiffyn ein cymunedau. Mae'r gefnogaeth ariannol a roddwyd i gynghorau gan Lywodraeth Cymru i ymateb i'r argyfwng wedi bod yn amhrisiadwy yn ystod y flwyddyn ariannol hon and bydd effeithiau'r argyfwng a phwyseddau sector parhaus yn cael eu teimlo am beth amser."

Dywedodd y Cynghorydd Anthony Hunt (Torfaen), Llefarydd CLILC dros Gyllid ac Adnoddau:

"Adeilada'r cyhoeddiad heddiw ar setliad cadarnhaol y llynedd a bydd yn helpu i wella deilliannau addysg ac i gefnogi'r rhai mwyaf bregus yn ein cymunedau a

sicrhau eu bod yn derbyn y gofal maen nhw'n ei haeddu. Mae'n adlewyrchu cyfnod o ymgysylltu cyson, cadarnhaol gyda Gweinidogion dros y flwyddyn a fu ac yn cydnabod y rhan y mae cynghorau wedi bod yn ei chwarae dros y pandemig a pha mor bwysig y bydd ein gwasanaethau cyngor i adfer. Mae'r setliad i'w groesawu ond byddwn yn parhau i wneud yr achos dros gyllid gwaelodol yn ein trafodaethau gyda Gweinidogion."

"Mae ein staff wedi bod ar flaen yr ymateb i'r argyfwng p'un a'i bod nhw'n gweithio ar y rheng flaen fel gofalwyr neu mewn swyddogaethau corfforaethol fel cyllid, yn darparu cefnogaeth gyllidol ar fyrder i filoedd o fusnesau. Mae eu gwaith wedi bod yn rhagorol ac mae arnom ni i gyd ddyled o ddiolch iddyn nhw."

Dywedodd y Cyngorydd Hugh Evans QBE (Sir Ddinbych), Arweinydd Grwp Annibynnol CLILC:

"Mae awdurdodau lleol wedi chwarae rhan hollbwysig yn yr ymateb i'r argyfwng eleni. Er y bydd y setliad yn cael ei groesawu gan lawer o awdurdodau, mae heriau gwasanaeth cyhoeddus a chyllidebol yn parhau, yn enwedig i'r awdurdodau hynny a fydd yn derbyn cynnydd is na'r cyfartaledd. Am y rheswm hynny, mae angen cyllid gwaelodol arnom ni i amddiffyn yr awdurdodau hynny. Gyda'r cyhoeddiad gan Lywodraeth y DU o Gyllideb ym mis Mawrth, byddwn yn parhau i wneud yr achos dros gyllidebau aml-flwyddyn i'n galluogi ni i gynllunio gyda mwy o sicrwydd."

Dywedodd y Cyngorydd Emlyn Dole (Sir Gaerfyrddin), Arweinydd Grwp Plaid Cymru CLILC:

"Tra'r ydw i yn croesawu setliad cadarnhaol gan Lywodraeth Cymru ac ymgysylltu cyson gyda Gweinidogion, yn enwedig yn ystod y flwyddyn heriol hon, ni fydd y cyllid a gyhoeddwyd yn cwrdd a'r pwyseddau a wynebir gan holl gynghorau Cymru. Er ein bod ni'n parhau i fod yng ngafael yr argyfwng, fe fydd un diwrnod yn cilio ac rydyn ni eisiau sicrhau y bydd ein gwasanaethau ni yn parhau i fod yno i'n cymunedau ni mewn byd wedi Covid."

Dywedodd y Cyngorydd Peter Fox QBE (Sir Fynwy), Arweinydd Grwp Ceidwadol CLILC:

"Rwy'n falch bod rol llywodraeth leol dros y flwyddyn neilltuol hon wedi cael ei chydabod gan Lywodraeth Cymru. Mae wedi bod ac mi fydd arian canlyniadol sylweddol yn llifo o gyhoeddiadau cyllid Llywodraeth y DU, gyda chyfran ohono eto i'w ddyrannu o fewn cyllideb Llywodraeth Cymru. Mae'n allweddol body pwyseddau gwirioneddol mewn llywodraeth leol yn cael eu datrys a byddwn ni'n parhau i wneud yr achos hwn i Weinidogion yn yr wythnosau i ddod."

-DIWEDD-**Nodiadau i Olygyddion**

- **Wele yma Ddatganiad Ysgrifenedig gan y Gweinidog dros Dai a Llywodraeth Leol:** <https://llyw.cymru/datganiad-ysgrifenedig-setliad-dros-dro-llywodraeth-leol-2021-22>

Councils welcome 3.80/o cash boost for 2021-22

Local government has today welcomed a positive financial settlement from Welsh Government at the end of an extraordinary year.

Councils will see an average of 3.8% increase to their core revenue in 2021-22, representing a £172m year-on-year boost.

The provisional local government settlement will now be subject to a seven-week consultation period, which will end on 9 February 2021 in advance of Welsh Government setting its final budget.

Councillor Andrew Morgan (Rhondda Cynon Taf), WLGA Leader said:

"This is a welcome settlement as it provides investment for local services and gives councils some certainty they need to plan in unpredictable times. This year has been exceptionally hard for all of us and councils have worked with the Welsh Government to support and protect our communities. The financial support given to councils by Welsh Government to respond to the pandemic during this financial year has been invaluable but the impact of the crisis and ongoing public service pressures will be felt for some time."

Councillor Anthony Hunt (Torfaen), WLGA Finance Spokesperson said:

"Today's announcement builds on last year's positive settlement and will help to improve education outcomes and support the most vulnerable in our communities and ensure they receive the care they need. It reflects a period of regular, constructive engagement with Ministers during the past year and is recognition of the role councils have played during the pandemic and the critical importance of council services to Wales' recovery. It is a welcome settlement but we will continue to make the case for a funded floor in our ongoing discussions with Ministers."

"Our staff have been at the forefront of the pandemic response whether they work on the frontline like carers or in corporate functions like finance who delivered

urgent financial support to thousands of businesses. They have done an incredible job and we owe them all a debt of thanks."

Councillor Hugh Evans QBE (Denbighshire), WLGA Independent Group Leader said:

"The part played by local authorities in the response to the crisis this year has been crucial. Although this settlement will be welcomed by many authorities, there remain significant public service and financial challenges, particularly for those authorities who will receive a lower-than-average increase. For this reason, we need a funding floor to protect those authorities. With the announcement by the UK Government of a March Budget, we shall continue to make the case for a multiyear approach to funding so that we can plan with more certainty."

Councillor Emlyn Dole (Carmarthenshire), WLGA Plaid Cymru Group Leader said:

"Whilst I welcome this positive settlement and our constructive and regular dialogue with Ministers, especially during this challenging year, the funding announced will not cover the pressures faced by all councils across Wales. Although we are still very much in the throes of the crisis, it will one day pass and we want to make sure that our services are still there for our communities in a post-Covid world."

Councillor Peter Fox QBE (Monmouthshire), WLGA Conservative Group Leader said:

"I am pleased that the role of local government in this extraordinary year has been recognised by Welsh Government. There has been and will be significant consequential from UK Government funding announcements, some of which remains to be allocated within the Welsh Government's budget. It's important that the real pressures in local government are addressed and we will continue to make this case with Ministers during the coming weeks."

-ENDS-

Notes to Editors

- **Please see Written Statement by the Minister for Housing and Local Government: <https://gov.wales/written-statement-provisional-local-government-settlement-2021-22>**

Y Pwyllgor Cydraddoldeb, Llywodraeth Leol a Chymunedau

14 Ionawr 2021 – tudalen flaen papurau i'w nodi

Rhif y papur	Mater	Oddi wrth	Gweithredu
ELGC(5)-01-21 Papur 2	Ymchwiliad i ddata Cwynion y GIG	Llythyr gan y Gweinidog Iechyd a Gwasanaethau Cymdeithasol at Ombwdsmon Gwasanaethau Cyhoeddus Cymru at mewn perthynas â data Cwynion y GIG	I'w nodi
ELGC(5)-01-21 Papur 3	Ymchwiliad i ddiogelwch tân mewn adeiladau uchel iawn	Llythyr gan y Gweinidog Tai a Llywodraeth Leol mewn perthynas â diogelwch tân mewn adeiladau uchel iawn	I'w nodi
ELGC(5)-01-21 Papur 4	Ymchwiliad i effaith COVID-19	Llythyr gan y Dirprwy Weinidog a'r Prif Chwip mewn perthynas ag effaith COVID-19 ar y sector gwirfoddol	I'w nodi
ELGC(5)-01-21 Papur 5	Ymchwiliad i effaith COVID-19	Llythyr gan Sefydliad Bevan at y Prif Weinidog mewn perthynas â thlodi a COVID-19	I'w nodi
ELGC(5)-01-21 Papur 6	Ymchwiliad i effaith COVID-19	Cyflwyniad gan Sefydliad Bevan ynghylch tlodi yn y gaeaf a COVID-19	I'w nodi

ELGC(5)-01-21 Papur 7	Bil Cam-Drin Domestig	Llythyr gan y Dirprwy Weinidog a'r Prif Chwip ynghylch y Bil Cam- drin Domestig	I'w nodi
ELGC(5)-01-21 Papur 8	Cyllideb Ddrafft Llywodraeth Cymru 2021-22	Llythyr ar y cyd gan y Gweinidog Tai a Llywodraeth Leol a'r Gweinidog Addysg at Gadeirydd y Pwyllgor Plant, Pobl Ifanc ac Addysg ynghylch Cyllideb Ddrafft Llywodraeth Cymru 2021-22	I'w nodi



Llywodraeth Cymru
Welsh Government

Ein cyf/Our ref VG/08940/20

Mr Nick Bennett
Ombwdsmon Gwasanaethau Cyhoeddus Cymru
1 Ffordd yr Hen Gae
Pencoed
CF35 5LJ

26 Tachwedd 2020

Annwyl Nick,

Diolch ichi am eich llythyr dyddiedig 27 Hydref yn gofyn am gyfarfod. Ni allaf gyfarfod â chi y tro hwn, ond gallaf dawelu eich meddwl bod y gwaith o weithredu'r argymhelliad y dylid cael data cyson a chadarn ar gwynion yng Ngwasanaeth Iechyd Gwladol (GIG) Cymru, fel y nodwyd yn Adroddiad Evans, 'Defnyddio Cwynion yn Rhodd', bron â dod i ben.

Rwy'n deall eich bod wedi mynegi bod angen data cyson, cadarn ar gwynion yn GIG Cymru yn ystod cyfarfod Pwyllgor Cymunedau, Cydraddoldeb a Llywodraeth Leol y Senedd ar 21 Medi a chyfarfod Pwyllgor Cyllid y Senedd ar 5 Hydref.

Mae'r rhaglen System Rheoli Pryderon Unwaith i Gymru yn cael ei harwain gan Wasanaethau Cyfreithiol a Risg Partneriaeth Cydwasanaethau GIG Cymru. Nod y rhaglen yw sicrhau cysondeb o ran rheoli data a dylunio llif gwaith mewn perthynas â sut mae cyrff iechyd yng Nghymru yn gweithio ar draws y sector pryderon.

Mae tîm y rhaglen System Rheoli Pryderon Unwaith i Gymru wedi bod yn gweithio gyda GIG Cymru i ddatblygu set ddata genedlaethol ar gwynion ar gyfer GIG Cymru. Cynhaliwyd gweithdai gyda chynrychiolwyr o dimau pryderon ledled GIG Cymru. Amlygodd y gweithdai a'r gwaith dadansoddi data amrywiad eang yn y modd y caiff Rheoliadau'r Gwasanaeth Iechyd Gwladol (Trefniadau Pryderon, Cwynion ac Iawn) (Cymru) (Diwygio) 2011 eu dehongli. Cytunwyd yn y gweithdai ar ffurflen ddiwygiedig ar gyfer cofnodi ac adrodd am gwynion, gyda diffiniadau a chanllawiau atodol er mwyn lleihau'r amrywiad o ran arferion. Defnyddiwyd y ffurflen ddiwygiedig a'r diffiniadau gan gyrff iechyd i gyflwyno data ar gwynion bob chwarter yn 2019-20 ac maent yn cael eu defnyddio ar hyn o bryd i gyflwyno data ar gwynion bob chwarter ar gyfer 2020-21. Caiff y data eu dilysu gan dîm y rhaglen System Rheoli Pryderon Unwaith i Gymru, sy'n parhau i roi cymorth i gyrff iechyd i sicrhau bod y data yn gadarn.

Rydym yn cydnabod ei fod wedi cymryd mwy o amser nag y byddem wedi ei obeithio i weithredu'r argymhelliad yn ymwneud â data cyson ar gwynion yn Adroddiad Evans, ond fel Llywodraeth, rydym yn parhau'n gwbl ymroddedig i sicrhau bod GIG Cymru yn creu set ddata gyson, gymaradwy a chadarn ar gyfer cwynion.

Gall swyddogion Llywodraeth Cymru a'r GIG egluro'n fwy manwl pa waith sy'n mynd rhagddo a pha amserlenni a ddilynir wrth gyflawni'r rhaglen. Os hoffech drefnu cyfarfod, cysylltwch â Teresa Bridge: Teresa.Bridge@llyw.cymru.

Yn gywir,



Vaughan Gething AS/MS

Y Gweinidog Iechyd a Gwasanaethau Cymdeithasol
Minister for Health and Social Services

cc: Llyr Gruffydd AS, Cadeirydd y Pwyllgor Cyllid
John Griffiths AS, Cadeirydd y Pwyllgor Cymunedau, Cydraddoldeb a Llywodraeth
Leol

Julie James AS/MS
Y Gweinidog Tai a Llywodraeth Leol
Minister for Housing and Local Government



Llywodraeth Cymru
Welsh Government

Eich cyf/Your ref: MA/P/JJ/3904/20

John Griffiths AS/MS
Cadeirydd
Y Pwyllgor Cymunedau, Cydraddoldeb a Llywodraeth Leol
Cynulliad Cenedlaethol Cymru
Tŷ Hywel
Bae Caerdydd
Caerdydd
CF99 1NA
SeneddCommunities@cynulliad.cymru

27 Tachwedd 2020

Annwyl John

Ymateb i Lythyr y Pwyllgor Cydraddoldeb, Llywodraeth Leol a Chymunedau

Diolch ichi am eich llythyr dyddiedig 30 Hydref ynghylch diogelwch adeiladau preswyl uchel.

Rwy'n bwriadu lansio ymgynghoriad y Papur Gwyn ar ddiogelwch adeiladau yn syth ar ôl toriad y Nadolig. Bydd hynny'n caniatáu cyfnod ymgynghori o 12 wythnos cyn inni fynd i'r cyfnod cyn yr etholiad. Rwy'n edrych ymlaen at siarad mwy â chi am y cynigion hyn maes o law.

O ran y llythyr yr ydych chi wedi'i dderbyn gan lesddeiliad yn Prospect Place, rwy wedi derbyn nifer o lythyrau a negeseuon e-bost gan breswylwyr y datblygiad hwnnw a datblygiadau uchel eraill ledled Cymru. Mae eu sefyllfa yn un na ellir ei chyfiawnhau, ond yn anffodus ychydig iawn o ddylanwad sydd gennym.

Ond wrth gwrs rwy'n llawn cydymdeimlad am y sefyllfa y maen nhw ac eraill ynddi. Dylai pobl deimlo'n ddiogel yn eu cartrefi, a dyna pam yr ydym wedi bod yn gweithio ar y cyd â phartneriaid, gan gynnwys awdurdodau lleol a'r Gwasanaethau Tân ac Achub, i sicrhau bod camau diogelu brys rhag tân ar waith. Gwyddom nad yw hynny'n datrys y broblem gymhleth iawn hon, ac mae Llywodraeth Cymru wedi ymrwymo i ddod o hyd i ffordd ymlaen sy'n iawn i Gymru.

Rwy wedi egluro dro ar ôl tro y dylai perchnogion a datblygwyr adeiladau wynebu eu cyfrifoldebau a thalu'r draul eu hunain am gywiro'r diffygion hyn, neu beryglu eu henw da proffesiynol. Byddwch wedi gweld fy [llythyr agored](#) diweddar at ddatblygwyr yn eu gwahodd i gyfarfod â mi i drafod y modd y maent yn meithrin cysylltiadau â thrigolion yr adeiladau dan sylw, a'r modd o fynd ati i unioni diffygion a sicrhau na fydd camgymeriadau o'r fath yn

Bae Caerdydd • Cardiff Bay
Caerdydd • Cardiff
CF99 1NA

Canolfan Cyswllt Cyntaf / First Point of Contact Centre:
0300 0604400

Gohebiaeth.Julie.James@llyw.cymru
Correspondence.Julie.James@gov.wales

Rydym yn croesawu derbyn gohebiaeth yn Gymraeg. Byddwn yn ateb gohebiaeth a dderbynnir yn Gymraeg yn Gymraeg ac ni fydd gohebu yn Gymraeg yn arwain at oedi.

We welcome receiving correspondence in Welsh. Any correspondence received in Welsh will be answered in Welsh and corresponding in Welsh will not lead to a delay in responding. Tudalen y pecyn 49

digwydd eto. Mae'r cyfarfodydd hynny eisoes wedi dechrau, ac rwy'n gobeithio gyda'n gilydd y gallwn wneud cynnydd tuag at ddatrys y broblem.

O ran y broses a'r ffurflen EWS1, fe'i cynlluniwyd gan weithgor traws-ddiwydiant (gan gynnwys benthycwyr a chynrychiolwyr y diwydiant) dan arweiniad Sefydliad Brenhinol y Syrfewyr Siartredig (RICS). Dilynwyd cyngor llywodraeth y DU ynghylch systemau waliau allanol i sicrhau y gellid asesu diogelwch adeiladau dros 18m o uchder, er mwyn caniatáu i fenthycwyr gynnig morgeisi. Nod y broses a'r ffurflen, y mae Llywodraeth y DU yn gyfrifol amdanynt, yw codi ymwybyddiaeth o elfennau sy'n hanfodol i ddiogelwch adeilad uchel, a pheidio â chreu system sy'n ei gwneud yn anodd i bobl werthu, prynu neu symud.

Er nad yw'r ffurflen EWS1 yn rhan o unrhyw ofyniad deddfwriaethol ar hyn o bryd, mae'n cael ei defnyddio gan fenthycwyr i gael sicrwydd wrth fenthycu yn erbyn adeiladau preswyl uchel. Rydym yn ymwybodol bod nifer o broblemau'n ymwneud â'r broses honno.

Mae eu defnydd yn ymwneud yn bennaf â darparu gwybodaeth a sicrwydd i gyrrff ariannol i lywio penderfyniadau benthycu, ac felly mae'n ei gwneud yn ofynnol i Lywodraeth y DU arwain ar fynd i'r afael â'r materion hynny. Fodd bynnag, rydym wrthi'n cynnal trafodaethau gyda Llywodraeth y DU a'r gweinyddiaethau datganoledig eraill i sicrhau bod y materion sy'n effeithio ar Gymru yn cael eu deall a'u datrys.

Ymhlith y mesurau sy'n cael eu hystyried ar hyn o bryd y mae cynhyrchu canllawiau i fenthycwyr a gwerthwyr i'w helpu i gymryd agwedd pragmatig at risg a sicrhau bod unrhyw ymchwiliadau ychwanegol yn canolbwyntio ar yr adeiladau sydd fwyaf mewn perygl. Byddwn yn cyfleu unrhyw wybodaeth bellach pan ddaw datblygiadau i law mewn perthynas â'r mater hwn.

Ceir rhagor o wybodaeth am broses y ffurflen EWS1 drwy'r dolenni canlynol ar wefan Sefydliad Brenhinol y Syrfewyr Siartredig (RICS), os oeddech am anfon yr wybodaeth honno ymlaen:

<https://www.rics.org/uk/news-insight/latest-news/fire-safety/new-industry-wide-process-agreed-for-valuation-of-high-rise-buildings/>

Cwestiynau Cyffredin ynghylch Cladin - <https://www.rics.org/uk/news-insight/latest-news/fire-safety/cladding-qa/>

Gan ddychwelyd at bryderon y preswilydd a ysgrifennodd atoch, rwy'n sylwi iddo gyfeirio at y Bil Diogelwch Adeiladau. I egluro, deddfwriaeth ddrafft Llywodraeth y DU yw'r Bil hwnnw, sy'n berthnasol i Loegr yn bennaf. Fodd bynnag, rydym yn gweithio gyda'n cymheiriaid yn y DU mewn perthynas â newidiadau yn y cam dylunio ac adeiladu. Fel y gwyddoch, yng Nghymru, rydym hefyd yn cymryd rhan mewn rhaglen waith fawr i ddiwygio'r ffordd yr ydym yn ymdrin â diogelwch adeiladau yn sylweddol, er mwyn atal problemau fel y rhain rhag digwydd yn y dyfodol. Fel y gwyddoch, cyhoeddwyd [Datganiad Sefyllfa](#) gennym yn yr haf yn nodi cynigion ar gyfer cyfundrefn diogelwch adeiladau newydd, a hanfod y gyfundrefn honno yw diogelwch a lles preswylwyr i sicrhau bod pobl yn teimlo'n ddiogel yn eu cartrefi. Bydd y Papur Gwyn ym mis Ionawr yn manylu ymhellach ac yn rhoi cyfle i wneud sylwadau, ymgysylltu a thrafod ymhellach.

Rydych eisoes wedi gweld fy [natganiad ysgrifenedig](#) yn manylu ar y sefyllfa bresennol o ran cyllid ac yn nodi'r camau nesaf. Mae fy swyddogion yn gweithio ar wahanol opsiynau ar hyn o bryd, ond mae hwn yn faes hynod gymhleth ac yn un lle bydd dod o hyd i'r ateb cywir yn cymryd amser.

Gwyddom fod preswylwyr mewn nifer o adeiladau preswyl uchel sydd eisoes yn bodoli yn cael problemau ar hyn o bryd mewn perthynas ag amrywiaeth o faterion diogelwch. Pan fydd adeiladau o fewn eu cyfnodau gwarantu, mae lesddeiliaid yn aml yn gallu mynd ar drywydd costau adfer drwy fecanweithiau eraill. Fodd bynnag, gall y prosesau hynny fod yn hirfaeth, ac yn y cyfamser gallant fod yn gostus i lesddeiliaid y gallai fod yn ofynnol iddynt ariannu mesurau diogelwch gwell, hyd nes bod cynllun tymor hwy ar gyfer gwaith adfer.

Fodd bynnag, ar gyfer adeiladau y tu allan i gyfnodau gwarantu, mae'n aml yn wir mai'r lesddeiliad fydd yn gyfrifol am adfer y problemau hynny. Yn aml, y prif rwystr o ran adfer y diffygion hynny yw costau, a phwy fydd (neu a all) dalu. Mae'r cwmnïau sydd fel arfer yn berchen ar rydd-ddaliadau yn gwneud hynny oherwydd eu gwerth fel buddsoddiadau hirdymor ag arenillion isel. Nid oes gennym unrhyw fodd i'w gorfodi i wneud gwaith adfer ar sail eu risg ariannol eu hunain. Maent fel arfer wedi gofyn am gyfraniadau ymlaen llaw gan lesddeiliaid cyn y gall gwaith fynd yn ei flaen. Gwyddom fod y costau hyn yn aml yn afresymol i lesddeiliaid, sy'n golygu nad oes modd cyrraedd cytundeb.

Er bod Llywodraeth y DU wedi sefydlu dau gynllun grant mewn perthynas â Diogelwch Adeiladau, gan ddarparu cyfanswm o £1.6bn o gyllid grant, mae'r ddwy gronfa hyn yn ymwneud â chostau cael gwared ar gladin a'i ddisodli yn unig. Gall cladin yn aml fod yn cuddio materion eraill, a heb fynd i'r afael â'r materion eraill hynny, megis y rhaniadau rhwng fflatiau, yna nid ydym yn symud ymlaen ymhellach. Pe bai cyllid ar gael i gefnogi'r gwaith o adfer adeiladau uchel, byddem yn ceisio datblygu cronfa a oedd yn caniatáu adfer mwy na chladin yn unig. Byddem hefyd yn ystyried ariannu mesurau mwy rhagweithiol fel gosod systemau chwistrellu mewn adeiladau uchel lle nad ydynt ar gael.

Mae fy safbwynt wedi bod yn glir ac yn gyson o ran nad wyf yn credu y dylai lesddeiliaid dalu i unioni materion sy'n ymwneud â methiant i adeiladu yn ôl safonau ansawdd priodol, neu lle mae'r materion dan sylw yn torri rheoliadau adeiladu. Fodd bynnag, nid wyf yn credu ei bod yn iawn i drethdalwyr Cymru wneud hynny ychwaith. Rydym yn parhau i ymrwymo i gymorth ariannol i helpu i ariannu gwaith adfer mewn ffordd sy'n deg i lesddeiliaid a threthdalwyr.

Rwy wedi gofyn i'm swyddogion ystyried y potensial ar gyfer cronfa dymor hwy gyda phecyn llawn o fesurau i gefnogi diogelwch adeiladau (gan gynnwys cladin, rhwystrau tân, rhaniadau rhwng fflatiau, a chyllid i osod systemau chwistrellu a dyfeisiau synhwyro tân). Ar hyn o bryd rydym yn ystyried ffyrdd ymlaen sydd er budd gorau lesddeiliaid a threthdalwyr, gan gydnabod y rôl y mae angen i berchnogion adeiladau ei chwarae hefyd wrth ariannu'r gwaith adfer hwnnw.

Fel y byddwch yn gwerthfawrogi, mae'r materion hyn yn cael eu trafod yn aml mewn perthynas â chyllidebau yn y dyfodol.

Mae hwn yn fater cymhleth a'r cymhlethdod hwnnw sy'n pennu cyflymder symud y gwaith hwn yn ei flaen. Nid yw'n adlewyrchiad o unrhyw ddiffyg ymrwymiad i gefnogi'r rhai sy'n cael eu heffeithio.

Yn gywir



Julie James AS/MS

Y Gweinidog Tai a Llywodraeth Leol

Minister for Housing and Local Government

Tudalen y pecyn 51



Llywodraeth Cymru
Welsh Government

John Griffiths AS
Cadeirydd
Y Pwyllgor Cydraddoldeb, Llywodraeth Leol a Chymunedau

John.Griffiths@senedd.cymru

8 Rhagfyr 2020

Annwyl John,

Yn dilyn mhresenoldeb yng nghyfarfod y Pwyllgor ar 16 Tachwedd i roi tystiolaeth ynghylch **Covid-19 a'i effaith ar y sector gwirfoddol**, cynigais ddarparu gwybodaeth ychwanegol mewn dau faes.

Gwybodaeth bellach gan Rwydwaith Amgylcheddol y Trydydd Sector ynghylch annog y defnydd o wasanaethau awyr agored mewn cymunedau

Soniais am wirfoddoli a chyfyngiadau'r pandemig mewn perthynas â sefydliadau amgylcheddol y trydydd sector. Mae fy swyddogion yn casglu gwybodaeth ar sefydliadau a gefnogir o dan Gronfa Ymateb COVID-19 Trydydd Sector Llywodraeth Cymru, sy'n defnyddio'r amgylchedd i gynig gwasanaethau.

Rwy'n falch o adrodd ein bod wedi cael pedwar cais am gefnogaeth o dan ein Cronfa Adfer y Gwasanaethau Gwirfoddol hyd yn hyn (un wedi'i gymeradwyo a thri wrthi'n cael eu hasesu) am gyfanswm o £185k. Bydd y prosiectau hyn yn galluogi 78 o wirfoddolwyr i estyn allan a rhoi cymorth i dros 2,700 o bobl o bosibl drwy ystod eang o weithgareddau, o dyfu bwyd i chwaraeon antur.

Nid yw'r data sydd gennym o Gronfa Argyfwng y Gwasanaethau Gwirfoddol a Chronfa Gwydnwch Trydydd Sector Cymru yn caniatáu i ni roi'r un lefel o wybodaeth i chi mor hawdd. Unwaith y bydd yr wybodaeth hon ar gael, byddaf yn rhoi diweddariad arall i chi.

Gwybodaeth bellach am y fenter Cymunedau Digidol Cymru: Hyder Digidol, Iechyd a Llesiant

Mae Cymunedau Digidol Cymru: Hyder Digidol, Iechyd a Llesiant wedi'i chynllunio i ddarparu hyfforddiant a chymorth wyneb yn wyneb i staff rheng flaen, gwirfoddolwyr a

Canolfan Cyswllt Cyntaf / First Point of Contact Centre:
0300 0604400

Bae Caerdydd • Cardiff Bay
Caerdydd • Cardiff
CF99 1SN

Gohebiaeth.Jane.Hutt@llyw.cymru
Correspondence.Jane.Hutt@gov.wales

Rydym yn croesawu derbyn gohebiaeth yn Gymraeg. Byddwn yn ateb gohebiaeth a dderbynnir yn Gymraeg yn Gymraeg ac ni fydd gohebu yn Gymraeg yn arwain at oedi.

Tudalen y pecyn 52
We welcome receiving correspondence in Welsh. Any correspondence received in Welsh will be answered in Welsh and corresponding in Welsh will not lead to a delay in responding.

sefydliadau er mwyn ymgysylltu â defnyddwyr gwasanaeth (dinasyddion) a datblygu eu sgiliau digidol fel eu bod yn gallu cael mynediad at wasanaethau. Mewn ymateb i'r pandemig, fe wnaeth Cymunedau Digidol Cymru: Hyder Digidol, Iechyd a Llesiant ddechrau cynorthwyo sefydliadau dros y ffôn a thrwy e-bost a, lle bo'n briodol, yn rhithiol, yn hytrach na thrwy'r dull wyneb yn wyneb traddodiadol.

Cofion gorau,

A handwritten signature in black ink, appearing to read 'Jane', with a horizontal line above it.

Jane Hutt AS/MS

Y Dirprwy Weinidog a'r Prif Chwip
Deputy Minister and Chief Whip

The First Minister,
Welsh Government
Cardiff Bay
CF99 1NA

Cc Julie James MS and John Griffiths MS

04/12/2020

Dear First Minister,

Immediate action to alleviate poverty

We welcome many of the actions taken by your Government since the outset of this pandemic to support people on low incomes through difficult times. The publication of a new report by the Wales Fiscal Analysis team at Cardiff University earlier this week, however, has drawn our attention to some significant additional sums that could be spend on assisting families trapped in poverty this winter.¹ With the team at Cardiff University suggesting that the Welsh Government has around £829m unallocated in its budget which must be spent before the end of this financial year we have identified some areas where the funds could be spent immediately.

Our suggestions, if adopted in full would account for around 10% of the unallocated funds currently at the Welsh Government's disposal. We make these suggestions based on three principles:

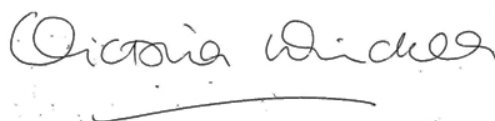
- They are actions that can be taken quickly
- They are actions that can be funded this financial year
- They are actions that will have a lasting effect on poverty.

The actions we urge the Welsh Government to take are as follows:

1. **Extend the self-isolation payment** for low income workers to cover parents of children have been sent home from school and told to isolate but who have not been contacted by track and trace themselves. Estimated cost - £39m
2. **Expand support for digitally excluded learners** so that all children in receipt of Free School Meals are provided with free laptops and data. Estimated cost – £29m.
3. **Write off any loans already made under the Tenants Save Loan Scheme** and provide all future support on a grant basis. Estimated cost - £8m
4. **Establish a EMA hardship fund** to support young people to stay in further education. Estimated cost - £5m
5. **Roll out income maximisation advice** across Wales rather than through small scale local pilots.

Further details about our proposals can be found in the attached annex. If you have any further queries please don't hesitate to contact me at [REDACTED]

Victoria Winckler, Director



¹ Wales Fiscal Analysis, Cardiff University, *Welsh Budget Outlook 2020* (3 December 2020) available at - https://www.cardiff.ac.uk/_data/assets/pdf_file/0010/2481634/welsh_budget_2020_report_formatted.pdf

Annex 1

1. Extend the self-isolation payment to cover parents

The Welsh Government's £500 self-isolation payment provides support to low income workers who have come into contact with the virus. A person is only eligible for support if they have tested positive for the virus themselves or have been contacted by track and trace. This means that parents of children who have been sent home from school and told to isolate but who have not been contacted by track and trace themselves are not eligible for support.

The current approach risks parents falling into significant financial hardship as a result of having to miss work due to childcare commitments and risks virus spread as a result of parents deciding to go to work or as a result of other family members and friends entering the household to look after the child. Extending the scheme to parents would cost the Welsh Government approximately £37m between now and the end of March 2021.² With Scottish Government having committed to extend the payment to parents affected by these circumstances we believe the same action should be taken in Wales.

2. Free laptops and data for all children in receipt of Free School Meals

The Welsh Government's decision to invest £3m in providing data-enabled laptops for digitally-excluded children early on in the pandemic was a welcomed step, enabling recipients to continue their education. The scheme does not only provide assistance in the short term however, but also provides children with an ability to better engage with education in the long term, allowing them to develop their digital skills and to do their homework. The scheme has an additional benefit of providing parents with a way to better engage with digital first services such as Universal Credit.

Purchasing data enabled laptops for all children eligible for Free School Meals would therefore offer extensive benefits. With 90,000 children taking up their Free School Meals entitlement in May this year, purchasing low to mid price laptops at around £300 a laptop would cost the Welsh Government approximately £27m, not a significant sum in the context of the funds it has to spend.

3. Write off tenant saver loans debts

Under the Tenant Save Loan Scheme the Welsh Government provides loans to tenants who have fallen behind on their rent as a result of Covid-19. The loan is paid directly to the landlord with the tenant required to pay it back over time to the Welsh Government along with interest. Whilst

² This estimate is reached by looking at the [most recent data](#) published on school absenteeism by the Welsh Government. On the week beginning the 23rd of November 17% of Welsh school children were absent from school. Based on [the estimate that 5% to 8%](#) of these children are absent from school for non Covid reasons, this would mean that approximately 32,974 children were absent for Covid 19 related reasons either as a result of being told to isolate by their school or as a result of a parent/ guardian choosing to keep the child home. With [28% of Welsh school children](#) living in households that are eligible for Universal Credit or Working Tax Credit, if all of these children were isolating and assuming that the pandemic is impacting on children in the same way then approximately 9,232 children living in low income households were isolating on the week of the 23rd of November. Assuming each of these children lived in separate households and none of their parents could work from home then extending the payment to the household of children who are having to isolate would have cost the Welsh Government approximately £2.3m for the week. Assuming this demand remains consistent between now and the end of March 2021, extending the payment would cost the Welsh Government approximately £37m over the next 16 weeks.

action to try and prevent a wave of evictions is welcomed, the issue with the policy is that it saddles tenants with debt, making it harder for tenants to move out of poverty even after the worst of the pandemic has passed. Using some of the unallocated funds to write off the tenant's debts will provide tenants with a fresh start and could also reduce pressures down the line on public services as tenants struggle to repay their loan to the Welsh Government alongside their rent.

The Welsh Government provided £8m for loans under the scheme so moving £8m from the current unallocated funds to cover this would remove the requirement for tenants to repay their loan.

4. EMA hardship fund

With a difficult economic environment it is vital that young people are supported to stay in education for as long as possible. Previous research undertaken by the Bevan Foundation has highlighted that young people in Further Education are often at a disadvantage with no guarantee of free home to school transport and the Education Maintenance Allowance being cut by a third in real terms.³

These challenges have been exacerbated by the pandemic. With classes disrupted, public transport capacity reduced and many jobs usually relied upon by young people in the hospitality sector to supplement their incomes shut down, young people have been hit especially hard by the pandemic. The Welsh Government should therefore immediately establish an EMA hardship fund that would allow young people to get support to purchase a laptop to continue their education from home, provide them with support to find alternative ways of getting to their educational establishment and to provide financial support to those struggling with living costs. A hardship pot of £5m would be enough to provide all EMA recipients with nearly £250 in support.

5. Provide income maximisation advice nationally

In November the Welsh Government published its *Child poverty: income maximisation action plan 2020 to 2021*. There is much to be welcomed in the plan, but with such significant funds needing to be spent we believe that the Welsh Government can be more ambitious.

For example, under the plan the Welsh Government is proposing to run six pilot projects to raise awareness of benefit entitlements and give people support to maximise their income amongst specific priority groups. With so many people struggling now, and with the Welsh Government having sums to spend now, there is an overwhelming case to run such activities as a nationwide with the targeted support being available everywhere not just in the six pilot areas.

The estimated costs of all these policies combined come to just under £80m. That is less than 10% of the unallocated resource the Welsh Government has at its disposal. Investing in these policies could therefore provide a vital lifeline to people trapped in poverty in Wales this winter whilst also providing the Welsh Government with plenty of funds to invest in the health service and to provide additional support for the economy.

³ Bevan Foundation, *Learning a living, better support for post 16 learners*, (7 February 2020) available at - <https://www.bevanfoundation.org/publications/learning-a-living-better-support-for-post-16-learners/>

Papur 6
Paper 6

A snapshot of poverty in Winter 2020

SEFYDLIAETH Eitem 3.5
bevan
FOUNDATION

December 2020



About the Bevan Foundation

The Bevan Foundation is Wales' most innovative and influential think tank. We develop lasting solutions to Wales' most challenging problems.

Our vision is for Wales to be a nation where everyone has a decent standard of living, a healthy and fulfilled life, and a voice in the decisions that affect them.

As an independent, registered charity, the Bevan Foundation relies on the generosity of individuals and organisations for its work.

Acknowledgements

This document forms part of a broader project of work developed in collaboration between the Bevan Foundation and the Joseph Rowntree Foundation. The Bevan Foundation would like to thank the Joseph Rowntree Foundation for their ongoing support.

How you can help

Hundreds of people and organisations across Wales enable the Bevan Foundation to speak out against poverty, inequality and injustice. We would not exist without their support.

To make Wales a nation of prosperity for all, where everyone can fulfil their potential no matter who they are or where they live, please join our community of supporters.

Your support and that of others makes a difference to us and a difference to Wales.

Find out more at <https://www.bevanfoundation.org/support-us/individuals/> or email info@bevanfoundation.org to find out what you can do

Cover photo: Stock image from Alamy.

Copyright Bevan Foundation

Bevan Foundation, 145a High Street, Merthyr Tydfil CF47 8DP

info@bevanfoundation.org

www.bevanfoundation.org

Registered charity no. 1104191 Company registered in Wales no. 4175018

A snapshot of poverty in winter 2020

2020 has been a difficult year for everyone. New data gathered by YouGov through a national online survey in early December, demonstrates clearly how the economic impact of the pandemic has affected people across Welsh society.

Nearly a quarter of Welsh households, 328,000 households,¹ have seen their incomes fall since the start of the pandemic. At the same time households have seen a number of key living costs increase including 41% seeing an increase in the cost of heating, electric and/or water and 38% seeing an increase in the cost of food.

Whilst the economic impact of the pandemic has hit people across Welsh society, it is the poorest households who have been most greatly impacted, with many forced to cut back on essentials or forced to borrow money. Many are fearful that they will have to continue to do so over the next three months.

All figures, quoted in this briefing, unless otherwise stated, are from YouGov Plc. Total sample size was 1,031 adults. Fieldwork was undertaken between 7th and 11th December 2020. The survey was carried out online. The figures have been weighted (unless specified otherwise) and are representative of all Welsh adults (aged 18+).

The pandemic and incomes

The pandemic has had a devastating impact on household incomes. 24% of Welsh households have seen their incomes decrease since March 2020. 13% of households have seen their incomes fall by “a little”, with 11% seeing their incomes fall by “a lot”. By contrast, only 12% of Welsh households have seen any increase in their income with only 1% reporting that their incomes increased by “a lot”.

The pandemic has had an impact on household incomes across the board with there being three primary reasons for falling incomes. 21% of households who have seen their incomes fall have either seen their own or their partner’s working hours and/ or pay reduce. 19% of those who have seen a reduction in household income have either themselves been placed on furlough or their partner has been, whilst 13% live in households where either they or their partner have lost their job.

The pandemic and living costs

Many households seen their costs increase

At the same time that a quarter of households have seen their incomes decrease many have seen their living costs increase.

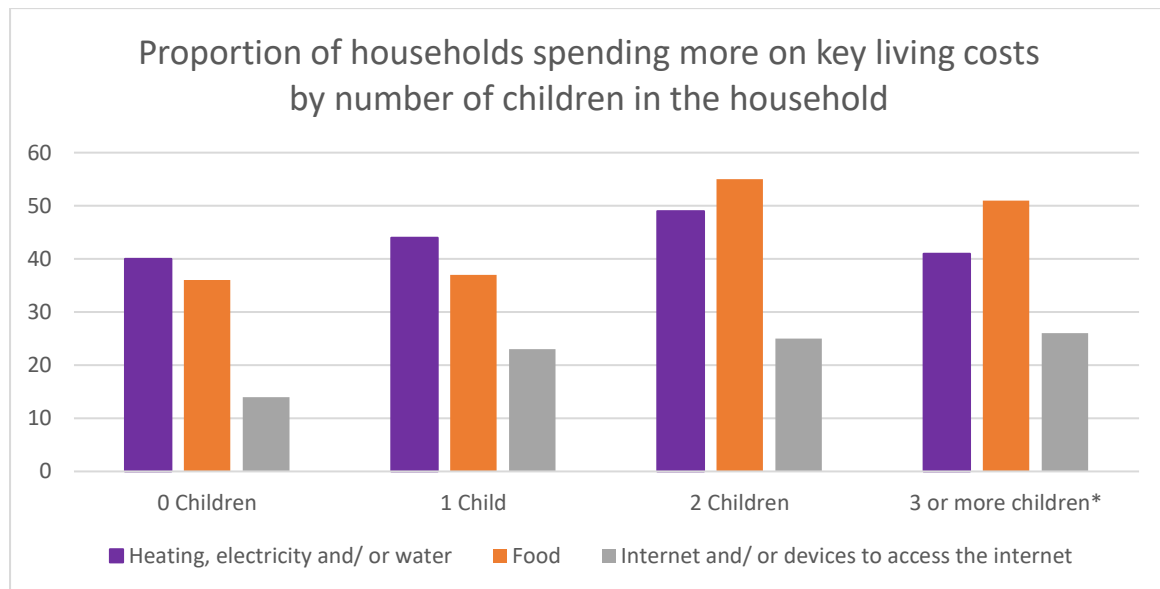
The cost increase that has affected the largest number of households is “heating, electricity and/or water”. 41% of Welsh households have seen their energy bills increase, compared with just 1% of households that have reported a reduction.

¹ Calculations done by Bevan Foundation based on Welsh Government Household estimates for Wales, 2019 data.

Another living cost that a large number of households have seen increase is the cost of food. 38% of Welsh households have seen their food costs increase since March, compared with 10% who have seen the cost of food reduce.

Many households are also spending more on gaining access to the internet and on digital devices. 16% of household have seen the cost of remaining connected digitally increase, compared with 6% of households that have seen such costs reduce.

Whilst increasing costs has affected households across the board, households with children appear to have been worst affected.



* Based on a small sample size

Some living costs have reduced

Not all living costs have increased, however. 44% of households are spending less on travel costs than in March with only 7% spending more. 30% of households are also spending less on clothing for adults with 7% spending more.

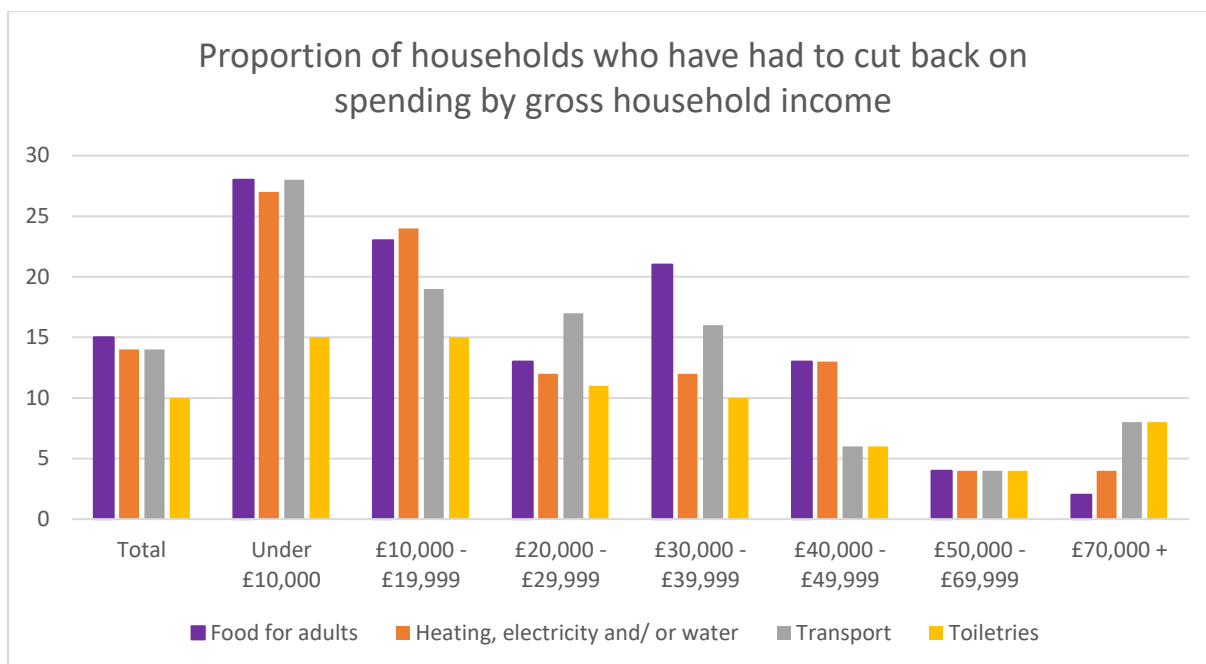
Other living costs have remained largely unchanged. 79% of households for example, report no change in their rent or mortgage payments with 6% reporting an increase in their costs and 5% reporting a decrease. For the 24% of households reporting a fall in their household income however, even flat lining living costs are likely to present a challenge.

The impact of the pandemic on the poorest households

The pandemic has had an impact on households across the income spectrum. It is the poorest households, however, that have been most greatly affected if their incomes have fallen or if their living costs has increased.

Cutting back

The living cost that the largest proportion of people have had to cut back on since March 2020 has been clothes for adults. Since March, 22% of people in Wales have had to cut back on how much they spend on clothing. Whilst the proportion of households who have had to cut back on the amount they spend on clothing has been broadly similar across the board, the same is not true for other essential living costs.



In total more than 200,000 households have had to cut back on food for adults, with more than 190,000 having to cut back on transport and on heating, electricity and/ or water.² More than a one in five households whose gross household income is less than £20,000 have had to cut back on food for adults and heating, electricity and/ or water.

The data also highlights the extent to which parents are cutting back on spending on themselves to protect their children. Only 2% of households have cut back spending on food for children with 6% cutting back on other items for children.

Falling behind on bills

Even having cut back on essential spending many Welsh households are struggling to cover their bills. 9% of households, over 120,000 have behind on a bill since the outset of the pandemic.³ Utility bills are the bills that the greatest proportion of households are struggling to keep up with 5% of households falling behind, followed closely by credit/ loan/ hire purchase repayments at 4% and 3% on Council Tax and rent/ mortgage repayments respectively.

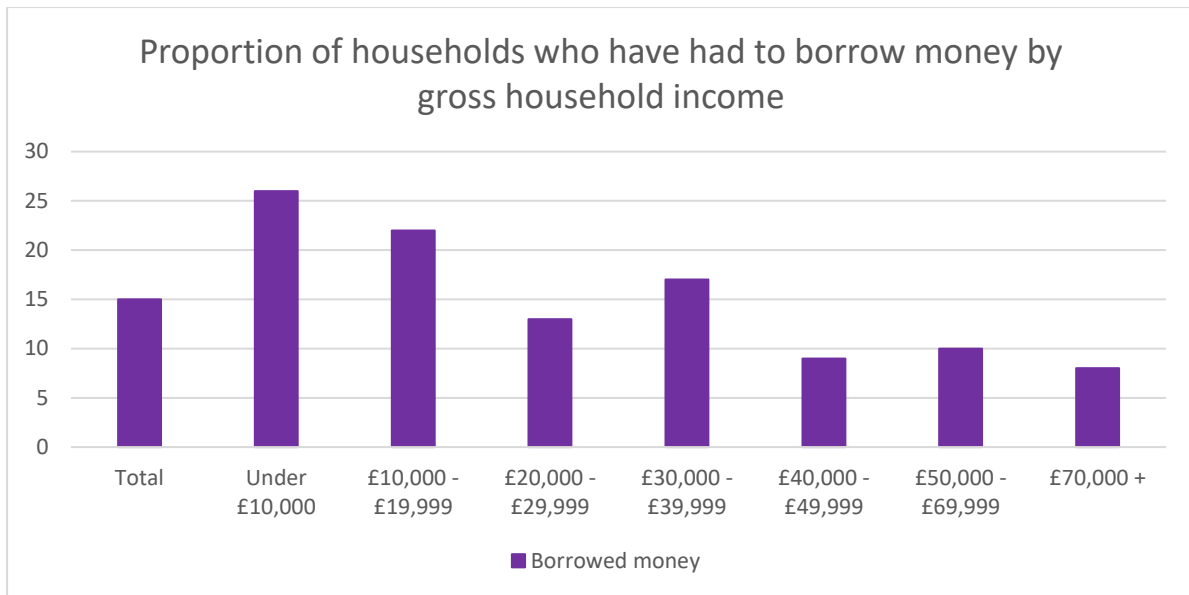
Renters, both social and private sector have been the most likely to fall behind on their bills with 19% of social renters and 20% of private renters falling behind on at least one bill. Of these 9% of social renters have fallen behind on their rent, compared with 6% of private tenants and 4% of mortgage holders.

Borrowing money

Other households have had to borrow money to make it through the last nine months. 15% of households have borrowed money since March 2020. Low income households have been the most likely to borrow funds.

² Calculations done by Bevan Foundation based on Welsh Government Household estimates for Wales, 2019 data.

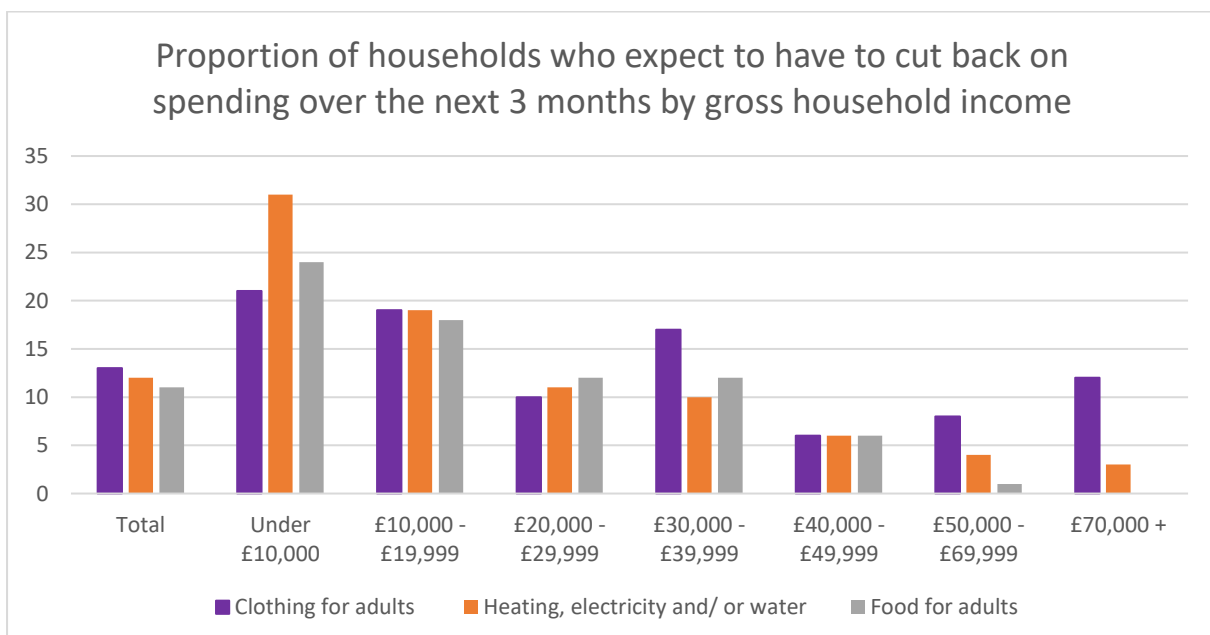
³ Calculations done by Bevan Foundation based on Welsh Government Household estimates for Wales, 2019 data.



Not only have the lowest income households been more likely to borrow money since the outbreak of the pandemic they have also borrowed from different sources. 13% of households whose gross annual income is under £10,000 and 15% of households whose gross income is less between £10,000 and £19,999 have borrowed money from friends and family compared with 8% of the overall population. The lowest income households have also been the most likely to go into their overdraft, with borrowing on credit cards being fairly consistent across the income spectrum at 5%.

The next three months

Many households do not expect their personal financial situation improve significantly over the next 3 months. 21% of households, expect to have to cut back on at least one essential over the next three month period with food for adults, clothing for adults and heating, electricity and/ or water being the essentials that most households expect to have to cut back on. Again, lower income households are more likely to expect to have to cut back.



Over 80,000 households,⁴ 6% of all households expect that they will fall behind with at least one bill over the next three months, whilst 150,000 households,⁵ 11%, expect that they will need to borrow money over the next three months. If this adds to the debt accrued by households over the past nine months many will be paying the bill for the pandemic long after the full roll out of the vaccine.

There is broad public support for action

The devastating impact of the pandemic on people's income is laid bare by this latest data. With 700,000 people already living in poverty in Wales before the pandemic struck, many households have had little room to manoeuvre as the impact of the Covid 19 storm has struck. It is therefore not surprising that there is broad public support for the Welsh Government to take greater action to invest in both short term and long term solutions to poverty.

Among the measures that there is popular support from the public for are provision of emergency support for struggling families (74% in favour) funding for young people aged 16-18 who want to continue in education or training (67%) investment to close the attainment gap (67%) and the construction of more social homes (63%) in favour, additional support with Council Tax (56%) and a cap on social rents (55%).

Based on this support and clear need for action the Bevan Foundation believe that, in the short term, the Welsh Government should:

- Provide free laptops and data to all children in receipt of Free School Meals
- Established a Education Maintenance Allowance (EMA) Hardship Fund to support young people to stay in education
- Write off Tenant Saver Loans
- Ensure income maximisation advice is provided nationally rather than through small scale local pilots.

To reduce poverty and inequality in the longer term, however, we believe the Welsh Government must go further. Our ideas about the actions that the Welsh Government should take are set out in full in *Transforming Wales: how Welsh public services and benefits can reduce poverty and inequality*.⁶ Amongst the measures outlined in the report are:

- The establishment of a Welsh Benefits System including:
 - A new School Start Scheme
 - A new Learning Allowance for low income learners in FE
 - The establishment of a Welsh Emergency Fund
 - Reform of Council Tax Support
- The construction of 20,000 affordable homes in 5 years

⁴ Calculations done by Bevan Foundation based on Welsh Government Household estimates for Wales, 2019 data.

⁵ Calculations done by Bevan Foundation based on Welsh Government Household estimates for Wales, 2019 data.

⁶ Bevan Foundation, *Transforming Wales: how Welsh public services and benefits can reduce poverty and inequality*, October 2020, available at - <https://www.bevanfoundation.org/publications/transforming-wales-welsh-public-services-and-benefits/>

- A cap on increases in social rents
- Free universal childcare
- Action to close the attainment gap
- More public and community wifi.

Jane Hutt AS/MS
Y Dirprwy Weinidog a'r Prif Chwip
Deputy Minister and Chief Whip



Llywodraeth Cymru
Welsh Government

Ein cyf/Our ref MA/JH/4157/20

Mick Antoniw AS

Cadeirydd
Y Pwyllgor Deddfwriaeth, Cyfiawnder a'r Cyfansoddiad
Senedd Cymru
Tŷ Hywel
Bae Caerdydd
CF99 1NA

John Griffiths AS
Cadeirydd
Y Pwyllgor Cydraddoldeb, Llywodraeth Leol a Chymunedau
Senedd Cymru
Tŷ Hywel
Bae Caerdydd
CF99 1NA

16 Rhagfyr 2020

Annwyl Mick & John,

Ysgrifennais atoch ar 15 Hydref ynglŷn â Mesur Cam-drin Domestig Llywodraeth y DU ("y Bil") a'ch hysbysu bod yna oedi yn y broses o fynd â'r Bil drwy Dŷ'r Arglwyddi, ac erbyn hyn ni ddisgwylir i Ail Ddarlleniad Tŷ'r Arglwyddi ddechrau tan fis Ionawr.

Dywedais hefyd fod fy swyddogion wedi bod yn cymryd rhan mewn trafodaethau gyda'u cymheiriaid yn Llywodraeth y DU ynglŷn â c73(1)(b) sydd, fel y mae wedi'i ddrafftio ar hyn o bryd, yn tresmasu'n sylweddol ar faterion datganoledig, gan ei fod yn caniatáu i'r Ysgrifennydd Gwladol gyhoeddi canllawiau ar draws yr ystod gyfan o faterion datganoledig a materion nad ydynt wedi'u datganoli sy'n ymwneud â cham-drin domestig, ac yn arbennig ei effaith ar blant.

Mae'n bleser gennyf gadarnhau y daethpwyd i gydgytundeb gan Lywodraeth y DU i gyflwyno gwelliannau i c73 o'r Bil er mwyn sicrhau bod pŵer yr Ysgrifennydd Gwladol i gyhoeddi canllawiau wedi'i gyfyngu i faterion sydd wedi'u cadw yn ôl ac nad ydynt yn tresmasu ar faterion datganoledig Cymru. Byddwn yn parhau i weithio'n agos gyda Llywodraeth y DU drwy weithredu c73(6) (*'Duty on the SoS to consult with*

Jane Hutt AS/MS
Y Dirprwy Weinidog a'r Prif Chwip
Deputy Minister and Chief Whip



Llywodraeth Cymru
Welsh Government

the Welsh Ministers), er mwyn sicrhau bod y canllawiau a gyhoeddir yn rhoi ystyriaeth lawn i'r sefyllfa ddatganoledig.

Fy safbwynt i o hyd yw bod angen cydsyniad ar gyfer cymalau 65, 66 a 68 a Rhan 1 o Atodlen 2 am eu bod yn dod o fewn cymhwysedd deddfwriaethol y Senedd. Maent yn cynnwys addasiadau i droseddau y gallai'r Senedd eu gwneud yn rhannol. Mae deddfwriaeth i roi sylw i rwymedigaethau rhyngwladol a'u gweithredu, fel rhwymedigaethau confensiwn Istanbul, hefyd yn dod o fewn cymhwysedd y Senedd lle mae deddfwriaeth angenrheidiol yn perthyn i gylch gwaith meysydd datganoledig.

Rwy'n gobeithio bod fy llythyr yn ddefnyddiol ac yn egluro'r materion hyn.

A handwritten signature in black ink that reads "Jane Hutt". The signature is written in a cursive style with a long horizontal stroke above the first name.

Jane Hutt AS/MS

Y Dirprwy Weinidog a'r Prif Chwip
Deputy Minister and Chief Whip



Llywodraeth Cymru
Welsh Government

Ein cyf/Our ref: MA-JJ-4478-20

Lynne Neagle, AS
Cadeirydd – y Pwyllgor Plant, Pobl Ifanc ac Addysg

SeneddCYPE@senedd.cymru

Copi at:
John Griffiths AS
Cadeirydd – y Pwyllgor Cymunedau, Cydraddoldeb a Llywodraeth Leol

SeneddCommunities@senedd.cymru

6 Ionawr 2021

Annwyl Lynne,

Diolch ichi am eich llythyr 20 Tachwedd ynghylch Cyllideb Ddrafft Llywodraeth Cymru 2021-22.

Roedd y Gweinidog Cyllid a'r Trefnydd yn glir yn y gyllideb ddrafft mai un o'r dewisiadau anodd yr ydym wedi'u hwynebu wrth bennu ein cynlluniau gwario ar gyfer y flwyddyn nesaf yw ein hymagwedd at dâl y sector cyhoeddus. Y gwir amdani yw na chawsom unrhyw gyllid ychwanegol trwy Fformiwla Barnett i ddarparu ar gyfer dyfarniadau tâl ar draws y sector cyhoeddus y flwyddyn nesaf o gofio penderfyniad Llywodraeth y DU i rewi codiad cyflog y sector cyhoeddus, ac eithrio'r GIG a'r rhai ar y cyflogau isaf. Bydd goblygiadau dyfarniadau tâl yn 2021-22 yn gorfod cael eu hymgorffori o fewn gwaith cynllunio cyllideb yr awdurdodau lleol yng ngoleuni'r Setliad. Mae ein penderfyniadau yn y gyllideb yn targedu cymaint o gymorth ag y gallwn at iechyd a llywodraeth leol i gefnogi pwysau mewn gwasanaethau rheng flaen gan ganolbwyntio ar ysgolion a gwasanaethau cymdeithasol.

Er na chawsom unrhyw gyllid ychwanegol oddi wrth Lywodraeth y DU ar gyfer tâl y sector cyhoeddus, wrth benderfynu ar ddisbarthu cyllid ar draws yr awdurdodau lleol ar gyfer setliad llywodraeth leol, rydym wedi cydnabod y penderfyniadau a wnaed ar gytundeb tâl athrawon a'r ymrwymiad a wnaed gan lywodraeth leol i ariannu'r cytundeb hwn trwy gyfeirio cyllid at y rhan o'r fformiwla sy'n ymwneud ag ysgolion.

At ei gilydd (ac eithrio trosglwyddo cyllid ar gyfer y Rhaglen Rheoli Risgiau Arfordirol), bydd llinell sylfaen y setliad yn cynyddu £176 miliwn mewn termau arian parod yn 2021-22. Mae

hyn yn adlewyrchu cynnydd mwy yn y Grant Cynnal Refeniw (RSG) i ddigolledu ar gyfer gostyngiad mewn casglu Ardrethi Annomestig, a achosir yn bennaf gan effaith y pandemig.

Fel yn y blynyddoedd blaenorol, defnyddir y gwariant y mae'r awdurdodau lleol yn ei gyllidebu i bennu maint cymharol sectorau'r Asesiad o Wariant Safonol (SSA). Ar gyfer 2021-22, i gydnabod cytundeb tâl athrawon ar gyfer 2020/21, rydym yn cyfeirio £19.973 at sector SSA gwasanaethau ysgolion, i athrawon mewn ysgolion a gynhelir o'r dosbarth meithrin i flwyddyn 11, cyn rhannu gweddill y cynnydd ar draws y sectorau SSA.

Cyfrifwyd y ffigur o £19.973 miliwn fel a ganlyn (ac mae'n cynnwys y sefyllfa ddiweddaraf ar bensiynau athrawon):

- Roedd £13.148m = y pum mis o'r elfen 2.6% ¹o gytundeb tâl 2020/21 nad oedd eisoes yn llinell sylfaen setliad 2020-21 (7 mis, gan gynnwys Medi 2020 i Fawrth 2021, eisoes yn y llinell sylfaen, ar werth o £18.4m yn setliad 2020-21).

p/ws

- £6.825m = 12 mis llawn o elfen 0.5%² o gytundeb tâl 2020/21, nad oedd unrhyw ran ohono yn llinell sylfaen setliad 2020-21 (mae 7 mis ohono'n cael ei dalu fel grant penodol, gan gwmpasu Medi 2020 i Fawrth 2021, ar gost o £3.981m)

Diben cyfeirio'r cyllid at rannau penodol o'r fformiwla yw sicrhau bod y cyllid yn cael ei ddsbarthu yn y ffordd fwyaf priodol, i gydnabod y pwysau y mae'r awdurdodau lleol yn eu hwynebu. Nid yw'n ffordd o bennu faint o gyllid sydd yn y setliad ar gyfer diben penodol. Felly, ni fyddai'n gywir siarad yn nhermau cyfrannau o gyllid sydd wedi'u cynnwys at ddiben penodol.

O ran pensiynau athrawon, nid oes unrhyw gyllid ychwanegol yn y setliad hwn yn benodol at y diben hwnnw. Mae'r cyllid a oedd yn cael ei ddarparu trwy setliad 2020-21 yn aros yn y llinell sylfaen ac yn cael ei ddsbarthu yn ôl y fformiwla ehangach sy'n seiliedig ar anghenion.

Rydym yn gobeithio y bydd yr wybodaeth hon o gymorth wrth asesu'r pwysau ar yr awdurdodau lleol.

Yn gywir

Julie James AS/MS
Y Gweinidog Tai a Llywodraeth Leol
Minister for Housing and Local Government

Kirsty Williams AS/MS
Y Gweinidog Addysg
Minister for Education

¹2.6% oedd amcangyfrif gorau y Swyddfa Cyfrifoldeb Cyllidebol o chwyddiant adeg y cyfrifiad
² 0.5% i gydnabod y gwahaniaeth rhwng amcangyfrif y Swyddfa Cyfrifoldeb Cyllidebol (2.6%) a'r cynnydd cyffredinol o 3.1% i'r bil cyfngol

Mae cyfyngiadau ar y ddogfen hon

Eitem 7

Yn rhinwedd paragraff(au) vi o Reol Sefydlog 17.42

Mae cyfyngiadau ar y ddogfen hon

Eitem 8

Yn rhinwedd paragraff(au) vi o Reol Sefydlog 17.42

Mae cyfyngiadau ar y ddogfen hon